



มะหาด
Artocarpus lacucha

ทรัพยากรพืชท้องถิ่น ภาคใต้ตอนล่าง



ทรัพยากรพืชท้องถิ่น ภาคใต้ตอนล่าง



เครือข่าย C-อพ.ส. ภาคใต้ตอนล่าง ร่วมกับ
สำนักงานคณะกรรมการการอุดมศึกษา

ทรัพยากรพืชท้องถิ่น ภาคใต้ตอนล่าง



มหาวิทยาลัยสงขลานครินทร์

มหาวิทยาลัยทักษิณ

มหาวิทยาลัยราชภัฏสงขลา

มหาวิทยาลัยหาดใหญ่

วิทยาลัยชุมชนสงขลา

วิทยาลัยชุมชนสตูล

วิทยาลัยชุมชนปัตตานี

มหาวิทยาลัยเทคโนโลยีราชมงคลศรีวิชัย

มหาวิทยาลัยนราธิวาสราชนครินทร์

มหาวิทยาลัยราชภัฏยะลา

มหาวิทยาลัยฟาฏอนี

วิทยาลัยชุมชนยะลา

วิทยาลัยชุมชนนราธิวาส

วิทยาลัยพระพุทธศาสนานานาชาติ

ทรัพยากรพืชในท้องถิ่นภาคใต้ตอนล่าง

ISBN : 978-616-271-440-5

ผู้จัดพิมพ์	- โครงการอนุรักษ์พันธุกรรมพืชอันเนื่องมาจากพระราชดำริ สมเด็จพระเทพรัตนราชสุดาฯ สยามบรมราชกุมารี - สำนักงานคณะกรรมการการอุดมศึกษา - สำนักงานประสานงานโครงการอันเนื่องมาจากพระราชดำริ สำนักวิจัยและพัฒนา มหาวิทยาลัยสงขลานครินทร์ - เครือข่ายเพื่อการพัฒนาอุดมศึกษาภาคใต้ตอนล่าง
บรรณาธิการบริหาร	มหาวิทยาลัยสงขลานครินทร์
บรรณาธิการ	นิรันดร์ สุมาลี
บรรณาธิการจัดการ	สุพร เกื้อพิทักษ์
ภาพปก	สุพร เกื้อพิทักษ์
ออกแบบปก	นาลีวัน หิมเหมิ และนายสุพร เกื้อพิทักษ์
รูปเล่ม	สุพร เกื้อพิทักษ์
พิมพ์	ครั้งที่ 1
พิมพ์ที่	บริษัท โอ.เอส.พริ้นติ้ง เฮ้าส์ จำกัด กรุงเทพฯ
ปีที่พิมพ์	กุมภาพันธ์ 2561
จำนวนพิมพ์	1,000 เล่ม

คำนำ

สำนักงานคณะกรรมการการอุดมศึกษา (สกอ.) ได้เข้าร่วมเป็นหน่วยงานดำเนินงานสนองพระราชดำริ ในโครงการอนุรักษ์พันธุกรรมพืชอันเนื่องมาจาก พระราชดำริ สมเด็จพระเทพรัตนราชสุดาฯ สยามบรมราชกุมารี (อพ.สธ.) มาตั้งแต่ปี พ.ศ. 2553 โดยการสนับสนุนส่งเสริมให้ สถาบันอุดมศึกษาในสังกัดดำเนินกิจกรรมตามพันธกิจของสถาบันอุดมศึกษาที่สอดคล้องกับ แผนแม่บท อพ.สธ. ระยะที่ 5 ปีที่ห้า (ตุลาคม 2554 – กันยายน 2559) ภายใต้กรอบการดำเนินงาน การสร้างจิตสำนึก โดยมีวัตถุประสงค์ เพื่อให้ประชาชนกลุ่มเป้าหมายต่างๆ โดยเฉพาะเยาวชน นักเรียน นิสิตนักศึกษา และบุคคลทั่วไป ได้มีความรู้ความเข้าใจเกี่ยวกับทรัพยากรและภูมิปัญญาของประเทศไทย ให้ตระหนักถึงความสำคัญ และคุณประโยชน์ของการอนุรักษ์ทรัพยากรต่อมหาชนชาวไทย โดยมีกิจกรรมที่ สกอ. ดำเนินการสนับสนุนคือ “กิจกรรมที่ 8 กิจกรรมพิเศษสนับสนุนการอนุรักษ์ทรัพยากร” เป็นกิจกรรมที่เปิดโอกาสให้หน่วยงานต่างๆ เข้าร่วมสนับสนุนงานของ อพ.สธ. ในรูปแบบต่างๆ ไม่ว่าจะเป็นรูปของการสนับสนุนทุน หรือดำเนินงานที่เกี่ยวข้อง และสนับสนุนกิจกรรมต่างๆ (กิจกรรมที่ 1- 7) ในกรอบแผนแม่บท อพ.สธ. นอกจากนี้ ยังเปิดโอกาสให้เยาวชนและประชาชนได้สมัครเข้ามาศึกษาหาความรู้เกี่ยวกับทรัพยากรธรรมชาติในแต่ละสาขา ให้คำแนะนำ และให้แนวทางการศึกษา จัดตั้งเป็นชมรมได้แก่ ชมรมนักชีววิทยาอพ.สธ. ชมรมคณะปฏิบัติงาน และวิทยาการอพ.สธ. ซึ่งจะเป็นผู้นำในการถ่ายทอดความรู้และสร้างจิตสำนึกในการอนุรักษ์ทรัพยากรของประเทศ ให้แก่เยาวชน และประชาชนไทยต่อไป

ต่อมา สำนักงานคณะกรรมการการอุดมศึกษา สกอ. ได้จัดตั้งเครือข่ายเพื่อการพัฒนาอุดมศึกษาขึ้นจำนวน 9 เครือข่าย ประกอบด้วย

1. ภาคเหนือตอนบน
2. ภาคเหนือตอนล่าง
3. ภาคกลางตอนบน
4. ภาคกลางตอนล่าง
5. ภาคตะวันออก
6. ภาคตะวันออกเฉียงเหนือตอนบน
7. ภาคตะวันออกเฉียงเหนือตอนล่าง
8. ภาคใต้ตอนบน
9. ภาคใต้ตอนล่าง

ซึ่งโครงการอนุรักษ์พันธุกรรมพืชอันเนื่องมาจากพระราชดำริฯ ได้แต่งตั้งคณะกรรมการดำเนินงานโครงการอนุรักษ์พันธุกรรมพืชอันเนื่องมาจากพระราชดำริฯ สำนักงานคณะกรรมการการอุดมศึกษา (อพ.สธ. –สกอ.) โดยมีมหาวิทยาลัยสงขลานครินทร์ เป็นประธานเครือข่ายภาคใต้ตอนล่าง โดยมีสถาบันในเครือข่ายทั้งหมด 14 สถาบัน ประกอบด้วย

1. มหาวิทยาลัยสงขลานครินทร์
2. มหาวิทยาลัยทักษิณ
3. มหาวิทยาลัยเทคโนโลยีราชมงคลศรีวิชัย
4. มหาวิทยาลัยนราธิวาสราชนครินทร์
5. มหาวิทยาลัยราชภัฏสงขลา
6. มหาวิทยาลัยราชภัฏยะลา
7. มหาวิทยาลัยหาดใหญ่
8. มหาวิทยาลัยฟาฏอนี
9. วิทยาลัยชุมชน สตูล
10. วิทยาลัยชุมชนสงขลา
11. วิทยาลัยชุมชนยะลา
12. วิทยาลัยชุมชนปัตตานี
13. วิทยาลัยชุมชนนราธิวาส
14. วิทยาลัยพระพุทธศาสนานานาชาติ

ในปีงบประมาณ 2559 เครือข่ายภาคใต้ตอนล่าง ได้ดำเนินโครงการสำรวจทรัพยากรพืชที่ใกล้สูญพันธุ์หรือสูญพันธุ์ไปแล้วในพื้นที่ 7 จังหวัดภาคใต้ตอนล่าง ประกอบด้วย จังหวัดตรัง พัทลุง สงขลา สตูล ปัตตานี ยะลา และจังหวัดนราธิวาส โดยขอให้สถาบันในเครือข่ายดำเนินการสำรวจทรัพยากรพืชในท้องถิ่น โดยกำหนดพื้นที่สำรวจ ในรัศมี 50 กิโลเมตร โดยรอบของสถาบันการศึกษาที่ตั้งอยู่ เพื่อรวบรวมจัดทำเป็นหนังสือชื่อ “ทรัพยากรพืชท้องถิ่นภาคใต้ตอนล่าง” โดยเน้นทรัพยากรพืชที่มีเอกลักษณ์เป็นพืชเฉพาะถิ่นที่ใกล้สูญพันธุ์ โดยได้รวบรวม ไม้จำนวน 73 ชนิด ซึ่งข้อมูลดังกล่าวทางเครือข่ายฯ จะนำมาพิจารณาคัดเลือกทรัพยากรพืช ที่มีศักยภาพเพื่ออนุรักษ์และใช้ประโยชน์ พร้อมทั้งถ่ายทอดให้กับชุมชนต่อไป

สารบัญ

หน้า

ไม้ประเภทเฟิร์น

ชายผ้าสีดาหูช้าง

3

โชน

5

ผักกูด

7

ผักกูดน้ำ

9

ไม้เลื้อย

นมตำเลีย

11

ย่านดาไธ้

13

หนอนตายหยาก

15

หัวใจแนบ

17

สบู่เลือด

19

ไม้เถาเนื้อแข็ง

กล้วยหมูสัง

21

หวายลิง

23

ไม้รอเลื้อย

โนรา

25

กล้วยไม้ดิน

ช่อนแอบ

27

ไม้อิงอาศัย

หัวร้อยรู

29

ไม้ล้มลุก

กระทือ

31

กล้วยหิน

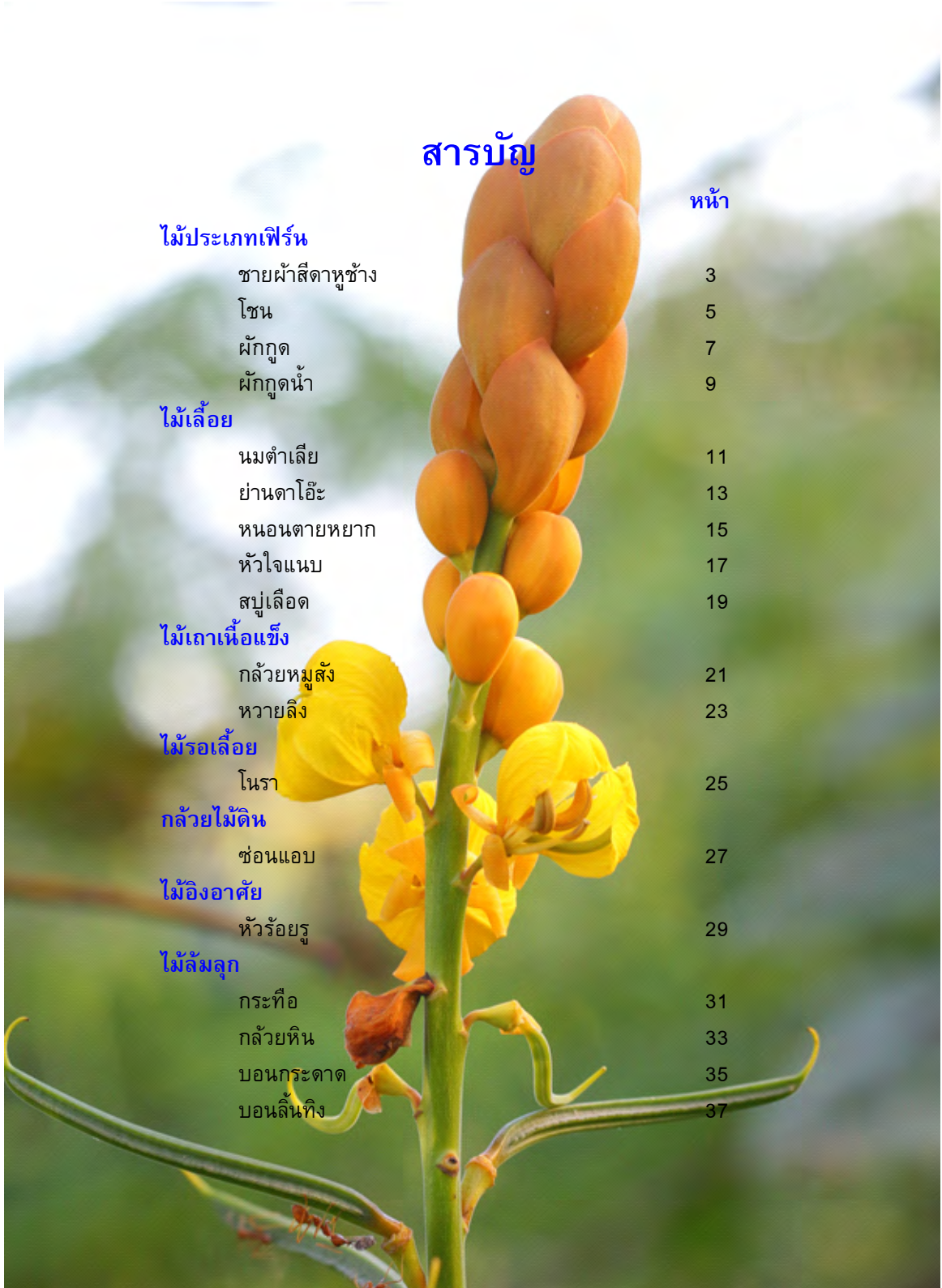
33

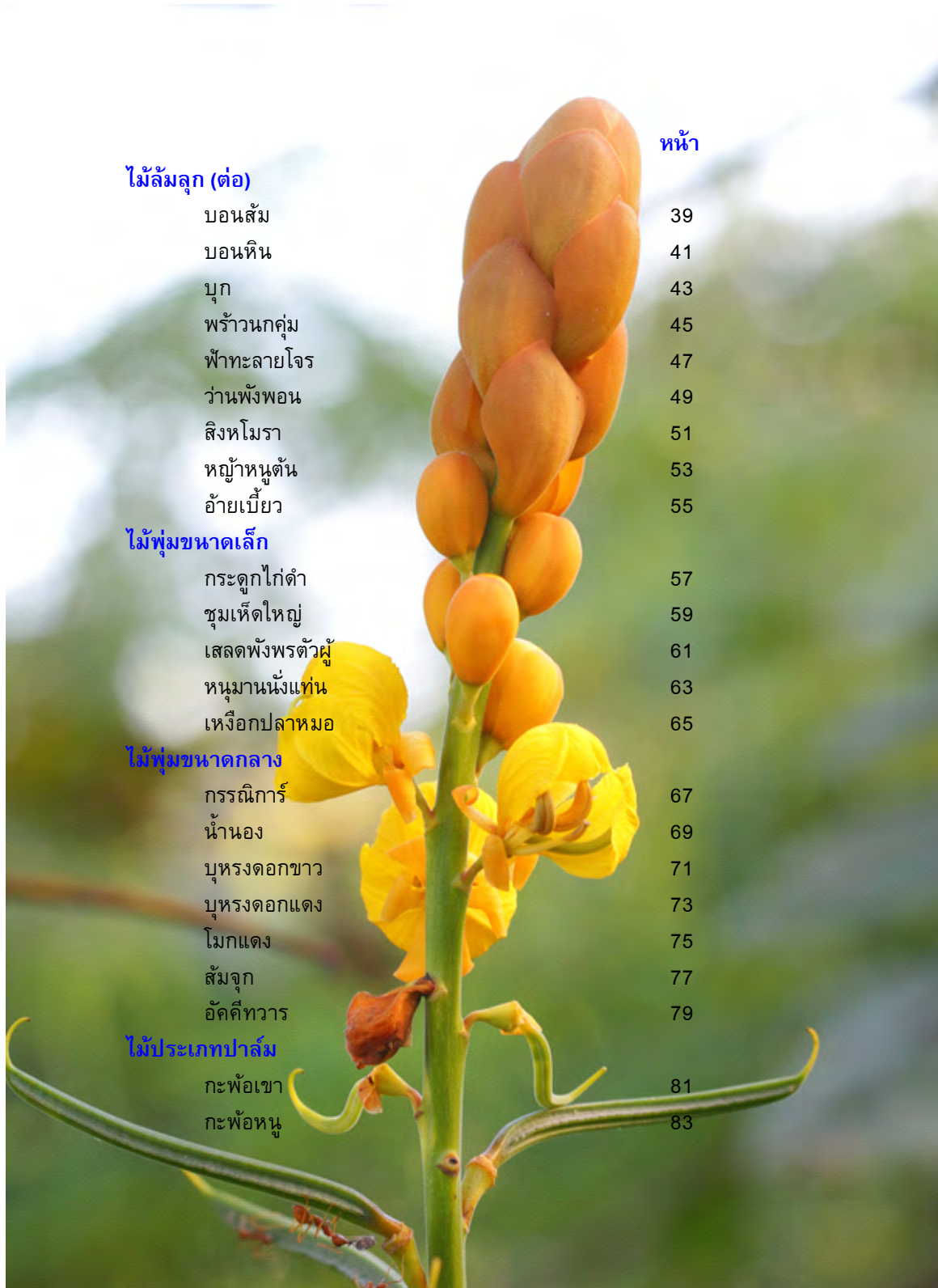
บอนกระดาด

35

บอนลิ้นหึง

37





	หน้า
ไม้ล้มลุก (ต่อ)	
บอนส้ม	39
บอนหิน	41
บุก	43
พรวานกลุ่ม	45
ฟ้าทะลายโจร	47
ว่านพังพอน	49
สิงหโมรา	51
หญ้าหนุตัน	53
อ้ายเบี้ยว	55
ไม้พุ่มขนาดเล็ก	
กระดุกไก่อดำ	57
ชุมเห็ดใหญ่	59
เสลดพังพรตัวผู้	61
หนุมานั่งแท่น	63
เหงือกปลาหมอ	65
ไม้พุ่มขนาดกลาง	
กรรณิการ์	67
น้ำนอง	69
บุหงดอกขาว	71
บุหงดอกแดง	73
โมกแดง	75
ส้มจุก	77
อัคคีทวาร	79
ไม้ประเภทปาล์ม	
กะป้อเขา	81
กะป้อหนู	83

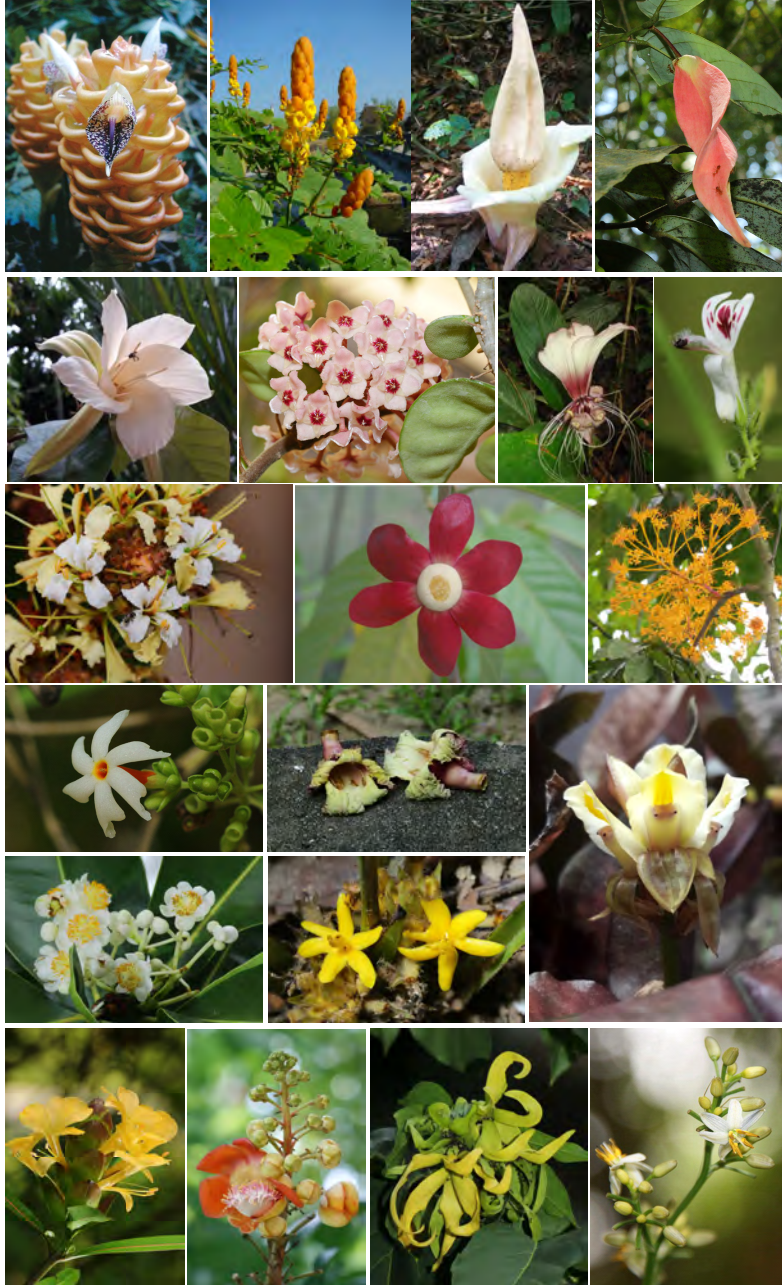


	หน้า
ไม้ประเภทพาล์ม (ต่อ)	
ข้างร้องไห้	85
สาคร	87
หมากเจ	89
ไม้ในสกุลวงศ์หูก้า	
ไผ่ตง	91
ไม้ยืนต้นขนาดเล็ก	
ทุเรียนเทศ	93
บัวสวรรค์	95
ปลาไหลเผือก	97
ไม้ยืนต้นขนาดกลาง	
จำปาเทศ	99
จำปูนิง	101
คันทมิ	103
ตำเสา	105
เพกา	107
มะขามคางคก	109
มะม่วงหิมพานต์	111
ลองกองป่า	113
ละไมป่า	115
ลั้งแซ	117
ส้มแขก	119
สารภี	121
สาละลังกา	123
โสกเหลือง (ศรียะลา)	125
ไม้ยืนต้นขนาดใหญ่	
กระซิก	127

ไม้ยืนต้นขนาดใหญ่ (ต่อ)

	หน้า
กระดังงาไทย	129
ก่อข้าว	131
ตะเคียนชันตาแมว	133
ตะเคียนทอง	135
เนียง	137
พระเจ้าห้าพระองค์	139
มะหาด	141
สยาเหลือง	143
สะเดาเทียม	145
หยีเขา	147





1



อ.พ.ศ. - ศก.อ. เครื่องสำอางใช้ตอนล่าง

ชายผ้าสีดาหุช้าง

2



อ.พ.ศ.ช. - สก.อ. เจริญวิทยาภาคใต้ตอนล่าง



สุพร เกื้อพิทักษ์

POLYPODIACEAE

ชายผ้าสีดาหูช้าง

Platycerium holttumii Joncheere & Hennipman

ชื่อสามัญ Indian staghorn
ชื่อท้องถิ่น กระเช้าสีดา, ข้าวห่อพญาอินทร์ (นนทบุรี); กระเช้าสีดา (อีสาน); สไบสีดา (เลย)

ลักษณะทางพฤกษศาสตร์

ต้น เป็นเหง้าฝังอยู่ในระบบราก เป็นเฟิร์นประเภทอิงอาศัยกับไม้ใหญ่ในธรรมชาติ จะพบบนต้นไม้สูง

ใบ มี 2 แบบ แบบที่ 1 เรียกว่า ใบกาบหรือใบโล่ (Base fronds) เจริญเป็นแผ่นหนา ชูตั้งขึ้น ปลายใบหยักลึกเป็นแฉกสองแฉก แตกหลายชั้น ใบกาบชูตั้งขึ้นเพื่อป้องกันลำต้นและราก อีกทั้งยังทำหน้าที่เก็บสะสมใบไม้ที่ร่วงหล่นลงมาให้ตกค้างผุพังเป็นอาหาร และแบบที่ 2 เรียกว่า ใบชายผ้า (Foliage fronds) จะห้อยลง โคนใบเป็นแผ่นกว้าง ส่วนปลายแตกสองแฉก คล้ายเขากวาง ใบชายผ้าส่วนโคนที่แผ่กว้างทำหน้าที่สร้างสปอร์

ประโยชน์

สรรพคุณทางยา

ตำรับยาพื้นบ้านล้านนา ใบชายผ้าสีดา ผสมกับใบแห้งของกล้วยดิบ หรือนำมาผสมกับรากส้มจีนและใบกล้วยง้วนนำมาต้มกับน้ำอาบเป็นยาแก้บวม

ชาวเขาเผ่าม้ง ใช้ใบเฉพาะส่วนของชายผ้า นำมาต้มกับน้ำดื่มรักษาอาการอ่อนเพลียของสตรีขณะอยู่ไฟหลังคลอด ใบเปล่าใหญ่ นำมาต้มกับน้ำอาบเป็นยาแก้ไข้สูง และนำมาปลูกเป็นไม้ประดับ

สำรวจที่ จ.ตรัง จ.สตูล จ.สงขลา จ.นราธิวาส

3



อ.พ.ศ.ช. - สกอ. เครือข่ายภาคใต้ตอนล่าง

โชน

4



เลขโดดในวงเล็บ - อ.บ.ช. - อ.บ.ช. - อ.บ.ช.



สุพรรณ เกื้อพิทักษ์ และมูลนิธิศตวรรษที่ ๒๐๐ ปี

DENNSTAEDTIACEAE

โชน

Pteridium aquilinum (L.) Kuhn

ชื่อสามัญ Bracken fern

ชื่อท้องถิ่น หญ้ารังไก่ ลือแบมือซา

ลักษณะทางพฤกษศาสตร์ เป็นไม้เลื้อยประเภทเฟิร์น

ถิ่น ยาวทอดนอนหรือเลื้อยอยู่ใต้ดิน เส้นผ่าศูนย์กลาง 0.5 - 1 ซม. ปกคลุมด้วยขนหรือเกล็ดสีน้ำตาลแดงประปราย

ใบ เป็นใบประกอบแบบขนนก หรือแกนใบแยกสองแฉกเทียมหลายครั้ง แต่ละแขนงมีขนาดใกล้เคียงกัน ใบย่อยรูปแถบยาว กว้าง 3-5 ซม. ยาว 10-30 ซม. ปลายใบมน ขอบใบย่อยเป็นแฉกหยักลึกเกือบถึงเส้นกลาง-ใบ คล้ายใบประกอบแบบขนนก ใบย่อยแฉกรูปแถบปลายมนกว้าง 0.1-0.2 ซม. ยาว 2-2.5 ซม. แผ่นใบแข็ง ผิวใบด้านบนสีเขียวอ่อน เรียบเป็นมัน ด้านล่างสีเขียวชุน มีขนประปราย ก้านใบสีเขียวอ่อนถึงเข้ม ยาว 4-6 ซม. แตกกิ่งสาขาเป็นคู่หลายชั้นที่ตาใบ มีหูใบ 1 คู่

กลุ่มอับสปอร์ เกิดใต้ใบบนเส้นใบย่อย ทรงกลม มีสีเหลืองอ่อน เรียงเป็น 2 แถวขนานกับเส้นกลางใบอย่างเป็นระเบียบ ไม่มีเยื่อคลุมกลุ่มอับสปอร์

ประโยชน์

สรรพคุณทางยา

ราก ต้มรากดื่มเป็นยาขับปัสสาวะ เหง้า กินได้ มีรสขม หน่ออ่อน เป็นยาฝาดสมาน อื่น ๆ เป็นไม้ประดับบ้านและอาคาร

สำรวจที่ จ.ยะลา จ.ปัตตานี จ.นราธิวาส จ.สตูล จ.ตรัง

5



อพ.สธ. - สกอ. เครือข่ายภาคใต้ตอนล่าง

ผักกูด

6



อพ.สท. - สกอ. เติบโตง่ายภาคใต้ตอนล่าง



วรัญญู แก้วทอง



สุพรรณ เกือบพิทักษ์



ATHYRIACEAE

ผักกูด

Diplazium esculentum (Retz.) Sw.

ชื่อสามัญ Paco fern, Small vegetable fern, Vegetable fern

ชื่อท้องถิ่น ผักกูดขาว (ชลบุรี), หัสดำ (นครราชสีมา, สุราษฎร์ธานี), ผักกูด (ภาคกลาง)

ลักษณะทางพฤกษศาสตร์ เป็นเฟิร์นขนาดใหญ่ที่มีเหง้าตั้งตรง

ต้น มีความสูงมากกว่า 1 เมตรขึ้นไป เหง้าปกคลุมไปด้วยใบเกล็ด เกล็ดมีขนาดกว้างประมาณ 1 มม. ยาว 1 ซม. เกล็ดมีสีน้ำตาลเข้มถึงสีดำ ขอบใบเกล็ดหยักเป็นซี่

ใบ ใบประกอบแบบขนนกสองชั้น แผ่นใบมีขนาดต่างกัน ก้านใบยาวประมาณ 70 ซม. กลุ่มใบย่อยคู่ล่างมีกลดขนาด ปลายเรียวแหลม โคนรูปกึ่งหัวใจ หรือรูปติ่งหู ขอบหยักเว้าเป็นแฉกเกือบถึงเส้นกลาง ใบย่อยแฉกปลายมน ขอบหยักซี่ฟัน แผ่นใบบาง กลุ่มอับสปอร์อยู่ตามความยาวของเส้นใบย่อย มักเชื่อมกับกลุ่มอับสปอร์ที่อยู่ในแฉกติดกันซึ่งมีเส้นใบมาสานกัน

ประโยชน์

สรรพคุณทางยา

ใบ แก้ไข้ตัวร้อน แก้พิษอักเสบ บำรุงสายตา บำรุงโลหิต แก้โลหิตจาง ป้องกันเลือดออกตามไรฟัน ขับปัสสาวะ

สำรวจที่ จ.ยะลา

7



อพ.สช. - สกอ. เครือข่ายภาคใต้ตอนล่าง

ผักกูดน้ำ

8



อ.พ.ศ. - ศก.อ. เจริญชัยภาคใต้ตอนล่าง



มูฮำหมัดตายดิฟ บาอะคีรี

PTERIDACEAE

ผักกูดน้ำ

Ceratopteris thalictroides (L.) Brongn.

ชื่อสามัญ Floating staghorn fern, Pod fern, Swamp fern, Water horn fern, Water sprite

ชื่อท้องถิ่น ผักหนวดปลาดุก กูดเขากวางน้ำ

ลักษณะทางพฤกษศาสตร์ เป็นไม้ประเภทเฟิร์น

ต้น ไรโซม สั้น ตั้งขึ้น มีสีเขียวอ่อน เส้นผ่าศูนย์กลาง 0.5 - 1 ซม.

ใบ ใบประกอบ ก้านใบสีเขียวอ่อน ยาว 20 - 30 ซม.

ใบไม่สร้างสปอร์ เป็นใบประกอบ 2 ชั้น หรือ 3 ชั้น เป็นแฉกคล้ายนิ้วมือ กว้าง 2-5 ซม. ยาว 10-15 ซม. ใบสามารถแตกตางอกเป็นต้นใหม่จากเส้นกลางใบได้

ใบสร้างสปอร์ ยาวกว่าใบไม่สร้างสปอร์ ยาว 30-50 ซม. แผ่นใบแตกเป็นเส้นๆ แต่ละเส้นยาวประมาณ 5 ซม.

กลุ่มอับสปอร์ เรียงตัวเป็นแถวยาวอยู่บนเส้นใบ ริมใบพับลงมาปิด ไม่มีเยื่อคลุมอับสปอร์

ประโยชน์

ใบอ่อน นำมารับประทานเป็นผักจิ้ม

ปลูกเป็นไม้ประดับตู้ปลา ปลูกในบ่อกรองขนาดเล็กช่วยดูดซับสารอินทรีย์ที่เจือปนในน้ำ

สำรวจที่ จ.ยะลา



นมตำเลีย

10



อพ.สท. - สกอ. เทรื่อง่ายภาคใต้ตอนล่าง



สุพร เกื้อพิทักษ์

APOCYNACEAE

นมตำเลีย

Hoya ovalifolia Wight & Arn.

ชื่อสามัญ Miniature Wax Plant, Waxvine, Waxflower หรือ Hoya

ชื่อท้องถิ่น นมตำลี (ศรีสะเกษ)

ลักษณะพฤกษศาสตร์ เป็นไม้เลื้อย

ต้น เป็นเถาขนาดเล็ก กว้างประมาณ 0.3-0.5 ซม. รากที่ออกตามข้อ และลำต้นเกาะเลื้อยพันหลักหรือกับต้นไม้อื่น ทุกส่วนของต้นมียางสีขาว

ใบ ใบเดี่ยวออกเรียงตรงข้าม ใบรูปไข่ถึงรูปรี กว้าง 3-4 ซม. ยาว 4.5-12 ซม. แผ่นใบหนาเป็นมัน ปลายใบแหลม โคนสอบ ขอบใบเรียบ

ดอก ออกเป็นช่อตามซอกใบ ช่อดอกซี่ร่ม ก้านช่อดอกยาว 6 ซม. มีดอกย่อยจำนวนมาก กลีบดอกมี 5 กลีบ อวบน้ำคล้ายทำด้วยเทียนหรือขี้ผึ้ง แต่ละพันธุ์จะมีลักษณะของดอก และสีของดอกที่แตกต่างกันออกไป เช่น สีชมพู สีแดง สีขาว สีเหลือง เป็นต้น

ผล ออกเป็นฝักยาว และมีขนปกคลุมทั่วฝัก ฝักมีขนาดกว้าง 0.4 - 0.5 ซม. และยาว 12-15 ซม. มีเมล็ดขนาดเล็ก แบน รูปไข่ มีขนเป็นพู่ที่ปลาย

ประโยชน์

สรรพคุณทางยา
ใบและเถา ใช้ขับโลหิตในสตรี นำมาโขลกพอกปิดฝี และพอกบวม

ยางจากต้นใช้ปรุงเป็นยาขับปัสสาวะ และนิยมปลูกเป็นไม้ประดับ

สำรวจที่ จ.สงขลา จ.ปัตตานี จ.สตูล จ.ยะลา จ.นราธิวาส

11



อพ.สช. - สกอ. เจริญชัยภักดิ์ได้ดัดแปลงภาพ

ย่านตาโอะ



12



นางพญาแมลงปีกดำ - อ.ส. - ส.ก.อ. - ส.ก.อ. - ส.ก.อ. - ส.ก.อ.



สุพรรณ เกื้อพิทักษ์ ษและ สุวรรณพรหมศิริ

FABACEAE

ย่านดาโอ๊ะ

Bauhinia aureifolia K.Larsen & S.S.Larsen

ชื่อสามัญ Golden leaf

ชื่อท้องถิ่น เกาดาโอ๊ะ (นราธิวาส) ไบสีทอง (กรุงเทพฯ)

ลักษณะทางพฤกษศาสตร์ เป็นไม้เลื้อย

ต้น ลำต้นเป็นเหลี่ยม ยาวมากกว่า 20 ม. มีมือจับทุกส่วนของลำต้น ปกคลุมด้วยขนคล้ายกำมะหยี่สีทอง เมื่อต้นโต ขนจะเห็นเป็นแนวตามยาวทั้งลำต้น

ใบ ใบเดี่ยว เรียงสลับระนาบเดียว ใบก่อนออกดอก เป็นสีเขียว เมื่อถึงระยะการออกดอกจะเห็นใบเป็นสีทอง รูปใบกลม กว้าง 10 - 25 ซม. ยาว 10-22 ซม. ขอบใบเรียบ ปลายใบโคนใบเว้าลึกคล้ายปีกผีเสื้อ

ดอก เป็นช่อสีขาว ดอกย่อยประมาณ 10-15 ดอก ออกตามปลายกิ่ง ทรงดอกไม้ได้สัดส่วน เส้นผ่าศูนย์กลางดอก 1.8 - 2 ซม. ใบประดับ มีสีน้ำตาล 2 อัน กลีบเลี้ยงสีน้ำตาลทอง 5 กลีบ กลีบดอกสีเหลืองแกมเขียว แยกกัน 5 กลีบ ขอบกลีบย่น เกสรตัวผู้สีน้ำตาล 3 อัน เกสรตัวเมีย 1 อัน

ผล เป็นฝักรูปขอบขนาน มีขนกำมะหยี่สีน้ำตาลหนาแน่นแบบแข็ง กว้าง 5-8 ซม. ยาว 20-23 ซม. มีขนสีน้ำตาลแดงคล้ายกำมะหยี่ ฝักแก่แห้งแตก เมล็ดรูปแบนสีน้ำตาล แต่ละฝักมี 4-6 เมล็ด

ประโยชน์

มีใบที่สวยงามนิยมปลูกเป็นไม้ประดับ และดอกนำมาสกัดน้ำหอม

สำรวจที่ จ.นราธิวาส จ.ปัตตานี

13



อ.พ.ช. - ส.ค.บ. เครือข่ายวิทยุกระจายเสียงแห่งประเทศไทย

หนอนตายหายาก

14



นางพื่อนแดงป่าแดง - อ.บ.ช. - อ.ช.พ.อ.



สุวรรณณี พรหมศิริ



STEMONACEAE

หนอนตายหยาก

Stemona tuberosa Lour.

ชื่อสามัญ Tuber stemona root, Hundred parts

ชื่อท้องถิ่น หนอนตายหยาก (แม่ฮ่องสอน); กะเพียดหนู (ประจวบคีรีขันธ์)

ลักษณะทางพฤกษศาสตร์ เป็นไม้เถาล้มลุก

ต้น เถากลมเล็กสีเขียว มีส่วนที่สะสมอาหารเป็นกระจุกคล้ายราก กระจายหรือรากสามลิบรูปทรงระบอกแกมรูปกระสวย

ใบ ใบเดี่ยวเรียงเวียนสลับรูปหัวใจ โคนใบเว้า ปลายใบเรียวแหลม ขอบใบเรียบ สีเขียวเข้ม เส้นใบชัดเจน ใบอ่อนสีแดง

ดอก เป็นดอกช่อสีม่วงแดง ออกที่ซอกใบ มีดอกย่อย 2-3 ดอก กลีบเลี้ยงและกลีบดอก 6 กลีบ

ผล เป็นฝักแห้งแตก ฝักขนาดเล็ก ปลายแหลม ยาว 3-4 ซม. กว้าง 1.5-2 ซม. ฝักอ่อนสีเขียว ฝักแก่สีน้ำตาลเข้ม มี 20-30 เมล็ดมีสีดำ

ประโยชน์

สรรพคุณทางยา

ราก ต้มกับยาฉุนรมหัวริดสีดวงทวาร แก้โรคผิวหนัง น้ำเหลืองเสีย ผื่นคัน **ทั้งต้น** ย่างไฟให้กรอบชงกับน้ำเดือดเป็นยาขับพยาธิในเด็ก **อื่นๆ** หุบรากสดใส่ไพลาร้าหรือหมักกับน้ำเป็นยาฆ่าหนอน

สำรวจที่ จ.สตูล จ.ตรัง จ.สงขลา

15



อพ.สท. - สกอ. ใ้เรื่อช่่ายภาคใ้ดัดอนต่ำ

หัวใจแหบ

16



อพ.สช. - สกอ. เจริญวิทยาภาคใต้ตอนล่าง



บุษามัดตายดิน บาอะคีรี

ARACEAE

หัวใจแหบ

Scindapsus sp.

ชื่อสามัญ -

ชื่อท้องถิ่น แหนบอุรา

ลักษณะทางพฤกษศาสตร์ เป็นไม้เลื้อยบนผิวดิน และ ต้นไม้

ต้น เป็นไม้เลื้อย มีมือเกาะ เลื้อยพันด้วยรากพิเศษ ลำต้นมีสีเขียว

ใบ เป็นใบเดี่ยว รูปหัวใจเบี้ยว มีสีเขียว มีลายแต้มต่างสีเทา ขอบใบเรียบ โคนใบรูปหัวใจเบี้ยว ปลายใบเรียวแหลม เส้นใบเรียงขนานกันแบบขนนก แผ่นใบหนา

ประโยชน์

ใช้ปลูกเป็นไม้ประดับ ใบมีความสวยงาม

สำรวจที่ จ.ยะลา

17



อ.พ.ศ. - อ.ศ. - อ.ศ. - อ.ศ. - อ.ศ. - อ.ศ. - อ.ศ. - อ.ศ. - อ.ศ. - อ.ศ.

สมุนไพร



สมุนไพร เกือบพิษ

18



อ.พ.ส.ท. - ส.ก.อ. เจริญชัยภาคใต้ตอนล่าง



<https://medthai.com>



MENISPERMACEAE

สบู่เลือด

Stephania pierrei Diels

ชื่อสามัญ -

ชื่อท้องถิ่น สบู่เลือด (ภาคกลาง) เปล้าเลือดเครือ (ภาคเหนือ); บัวกือ (เชียงใหม่ เพชรบุรี); บัวเครือ (เพชรบูรณ์)

ลักษณะพฤกษศาสตร์ เป็นไม้เลื้อย

ต้น เลื้อยพันกับต้นไม้อื่นได้ยาว 3-5 ม.หรือลำต้นโค้งงออยู่บนพื้นดิน มีหัวขนาดใหญ่อยู่กึ่งใต้ดิน เปลือกหัวสีน้ำตาล เนื้อในสีขาวลำต้นแทงขึ้นจากหัว

ใบ เป็นใบเดี่ยวเรียงสลับ ผิวใบเรียบบาง ใบรูปเกือบกลมหรือใบบัวรี กว้าง 4-7 ซม. ยาว 5-10 ซม. ขอบใบเรียบ ปลายแหลมมน โคนใบมนเกือบกลม

ดอก เป็นช่อกระจุก ออกตรงซอกใบ ดอกแยกเพศ ไม่มีกลีบดอก มีสีเหลือง ออกดอกในช่วงเดือนพฤษภาคม - พฤศจิกายน

ผล รูปทรงกลม หัวกลมแบน ขนาดใหญ่ เมื่อแก่สุกสีแดง แต่ละผลมี 1 เมล็ด ออกผลในช่วงเดือนพฤษภาคม - พฤศจิกายน

ประโยชน์

สรรพคุณทางยา

หัว เป็นยาบำรุงกำลัง พอกรักษาแผลเรื้อรัง ราก แก้ปวดศีรษะ

สำรวจที่ จ.สงขลา จ.ตรัง จ.สตูล

19



อ.พ.ศ. - ศก. เครือข่ายภาคใต้ตอนล่าง

กล้วยหมूसั่ง



20



อ.พ.ส.ศ. - สก.อ. เทรื่อช่ายภาคใต้ตอนล่าง



สุพร เกื้อพิทักษ์ และ สุวรรณพรหมศิริ



ANNONACEAE

กล้วยหมูสัง

Uvaria grandiflora Roxb. ex Hornem.

ชื่อสามัญ -

ชื่อท้องถิ่น กล้วยมุตสัง, ย่านนมควาย (ตรัง), กล้วยมุซัง (สงขลา)

ลักษณะพฤกษศาสตร์ เป็นไม้เถาเนื้อแข็ง

ต้น เลื้อยพาดไปได้ไกล 20 - 30 ม.

ใบ ใบเดี่ยว เรียงสลับ ใบอ่อนมีขนปกคลุม ใบแก่ผิวด้านบนเกลี้ยง เป็นมัน ด้านล่างมีขน รูปใบรี ปลายแหลม โคนใบมน ใบกว้าง 6-9 ซม. ยาว 12-18 ซม.

ดอก ดอกเดี่ยวสีแดงเลือดนก กลิ่นหอมอ่อน ออกดอกที่ปลายกิ่ง หรือตรงข้ามใบ ดอกมีขนาด 8-12 ซม.

ผล ผลเป็นผลกลุ่ม มีขน ผลย่อยจำนวน 3-20 ผล ผลแก่มีสีเขียว ผลสุกมีสีเหลือง รูปทรงกระบอกสั้นๆ ปลายมน คอดว้าเป็นตอนเล็กน้อย ตามผิวมีตุ่มเล็กๆ และขนกระจายประปราย เมล็ดมีจำนวนมาก มีรสหวานอมเปรี้ยว ออกดอกและผลในช่วงเดือนมีนาคม-กรกฎาคม

ประโยชน์

สรรพคุณทางยา

ใบ ต้มกับข้าว ใช้บรรเทาอาการท้องขึ้น ท้องเฟ้อ **ใบและราก** ต้มเป็นยาบำบัดอาการปวดท้อง **ผลสุก** กลิ่นหอม รับประทานได้ และปลูกเป็นไม้ประดับ เถานำมาใช้แทนหวาย

สำรวจที่ จ.สตูล จ.สงขลา จ.นราธิวาส

21



อพ.สท. - สทอ. เจริญชัยภักดิ์ได้เดือนตุลาคม

หวายลิง

22



อพ.สธ. - สกอ. เจริญด้วยภาคใต้ตอนล่าง



สุพรรณ เกื้อพิทักษ์

FLAGELLARIACEAE

หวายลิง

Flagellaria indica L.

ชื่อสามัญ Whip vine, Bush cane, Supplejack

ชื่อท้องถิ่น หวายเย็บจาก, หวายลี (ภาคใต้)

ลักษณะทางพฤกษศาสตร์ เป็นไม้เถา เนื้อไม้แข็ง

ต้น มีเส้นผ่าศูนย์กลางเถา 0.7-1 ซม. เลื้อยไต่ยาว 10-20 ม.

ใบ ใบเดี่ยว เรียงสลับ ใบรูปใบหอก กว้าง 3.5-5.0 ซม. ยาว 10-50 ซม. ปลายใบเรียวแหลมและม้วนงอเป็นมือเกาะ โคนมน ขอบใบเรียบ เนื้อใบเหนียว ก้านใบเป็นกาบ

ดอก เป็นดอกช่อแยกแขนงแตกเป็น 2 กิ่งใหญ่ ช่อดอกยาว 10-30 ซม. ดอกย่อยออกเป็นกระจุกสั้นๆ กลีบรวม 6 กลีบ สีขาวครีม เกสรเพศผู้ 6 อัน

ผล ผลสดเมล็ดเดี่ยวแข็ง รูปทรงกลม เส้นผ่าศูนย์กลาง 0.5-0.6 ซม. ผลอ่อนสีเขียว ผลสุกสีส้ม

ประโยชน์

สรรพคุณทางยา

ใบ รักษาบาดแผล **ใบและดอก** ขับปัสสาวะ **หัว** แก้ไข้ ผสมกับน้ำให้เด็กอาบแก้พยาธิ **ต้นและหัว** แก้พิษร้อน ถอนพิษไข้ แก้ไข้พิษไข้กาฬ แก้ซั๊ก แก้สลับ แก้ลิ้นกระด้าง คางแข็ง แก้หอบ **ทั้งต้น** ขับปัสสาวะในโรคเกี่ยวกับทางเดินปัสสาวะ **ผล** รักษาหนองพุพอง **ยอดอ่อน** ใช้สระผม **อื่นๆ** เถาเหนียวมาก ใช้ทำเชือกหรือเครื่องจักสาน เมล็ดมีพิษ ใช้เบื่อสุนัข

สำรวจที่ จ.สงขลา จ.ปัตตานี จ.สตูล จ.ตรัง จ.พัทลุง

23



อพ.สท. - สกอ. เจริญชัยมงคลได้ตอนเช้า

โพรา



24



แหล่งแพร่กระจาย: อ.บ.ช. - อ.บ.ช. - อ.บ.ช. - อ.บ.ช.



สุวรรณี พรหมศิริ และสุพร เกื้อพิทักษ์

MALPIGHIACEAE

โนรา

Hiptage benghalensis (L.) Kurz

ชื่อสามัญ Hiptage

ชื่อท้องถิ่น โнора สะเลา (เชียงใหม่); พญาช้างเผือก (แพร่);
กำลังช้างเผือก(ภาคเหนือ)

ลักษณะทางพฤกษศาสตร์ เป็นไม้รอเลื้อย

ต้น เป็นพุ่มแผ่กว้าง สูง 3 - 8 ม. เนื้อไม้แข็ง เปลือกต้นเกลี้ยงมี
สีน้ำตาลเข้ม

ใบ เป็นใบเดี่ยว รูปขอบขนาน หรือรูปไข่กลับ กว้าง 8-10 ซม. ยาว
7-18 ซม. ปลายใบเรียวแหลม โคนมน ขอบเรียบ

ดอก เป็นช่อ มีสีขาวอมชมพูเรื่อๆ ออกตามซอกใบและปลายกิ่ง
ช่อดอกยาว 10-15 ซม. กลีบเลี้ยง 5 กลีบ กลีบดอก 5 กลีบ ขนาดไม่เท่ากัน
ขอบกลีบหยักเป็นริ้ว เกสรเพศผู้ 10 อัน มี 1 อัน ใหญ่กว่าอันอื่นๆ ดอกมี
กลิ่นหอม

ผล ผลแห้ง ผลแบบซารามา มีปีกยาว 1 ปีก ปีกคู่ข้างสั้น 1 คู่

ประโยชน์

สรรพคุณทางยา

เปลือก บำรุงโลหิต บำรุงธาตุ บำรุงเส้นเอ็น เนื้อไม้ บำรุงโลหิต
บำรุงธาตุ บำรุงเส้นเอ็น เป็นยาอายุวัฒนะ บำรุงกำลัง บำรุงกำหนด เจริญ
อาหาร ขับลม แก้อ่อนเพลีย แก้อ่อนเพลีย ใบ รักษาโรคผิวหนัง

สำรวจที่ จ.สงขลา

25



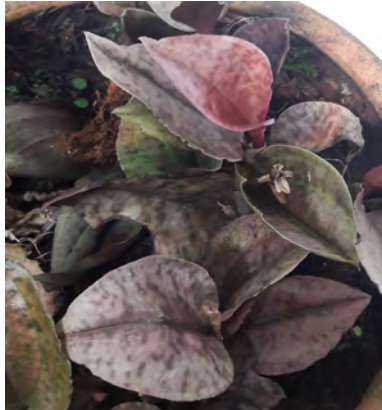
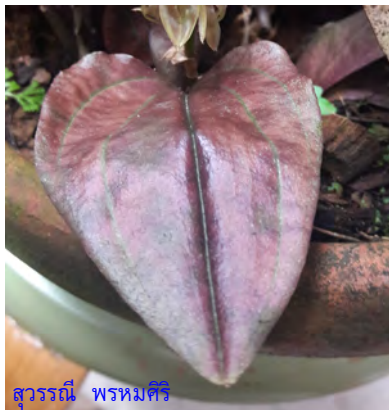
อ.พ.ศ. - ศก. - เครือข่ายภาคใต้ตอนล่าง

ชื่อพืชมอบ

26



อ.พ.ศ.ช. - สก.อ. เจริญชัยภาคใต้ตอนล่าง



สุวรรณี พรหมศิริ

ORCHIDACEAE

ช่อนแอบ

Nephelaphyllum pulchrum Blume

ชื่อสามัญ -
ชื่อท้องถิ่น เอื้องแอบ

ลักษณะทางพฤกษศาสตร์ เป็นกล้วยไม้ดิน

ต้น แตกเป็นกอ มีสีน้ำตาล ลักษณะกลมอวบหนา และเลื้อยสั้นๆ อยู่บนพื้นดิน หรือซากอินทรีย์วัตถุ

ใบ รูปไข่ถึงรูปหัวใจ กว้าง 2 - 5 ซม. ยาว 5 - 7 ซม. ปลายใบเรียวแหลม โคนใบเว้าเข้าและบางใบตัดตรง แผ่นใบค่อนข้างหนา มีสีน้ำตาลคล้ายใบไม้แห้ง มีลายสีน้ำตาลเข้มกระจายทั่วใบ

ดอก ช่อดอกตั้งตรง มีสีขาวอมเหลือง ช่อดอกยาว 3-8 ซม. ดอกย่อย 2 ชั้น แต่ละชั้นมีดอกย่อย 3-4 ดอก ดอกบานกว้าง 0.3-0.5 ซม. กลีบเลี้ยงรูปไข่มีสีน้ำตาล กลีบดอกสีเหลืองใหญ่กว่ากลีบเลี้ยง กลีบปากกว้าง 0.8-1 ซม. สูง 1-1.5 ซม.

ประโยชน์

ปลูกเป็นไม้ประดับ

สำรวจที่ จ.นราธิวาส จ.พัทลุง จ.สงขลา จ.ยะลา จ.ตรัง

27



อ.พ.ศ. - ศก. เครือข่ายวิทยาศาสตร์และเทคโนโลยี

หัวร้อยรู



28



อ.พ.ศ. - ศก.อ. เจริญชัยภาคใต้ตอนล่าง



<https://species.wikimedia.org/wiki/Hydrophytum>

RUBIACEAE

หัวร้อยรู

Hydnophytum formicarum Jack

ชื่อสามัญ -

ชื่อท้องถิ่น หัวร้อยรู (ภาคกลาง) ปุ่มเป้า (ตราด); กระเช้าผีเสื้อ (สุราษฎร์ธานี); ดาลูปูดาลิมา (มลายู-นราธิวาส)

ลักษณะทางพฤกษศาสตร์ เป็นไม้อิงอาศัย

ต้น สูง 30-60 ซม. โคนต้นขยายใหญ่เป็นรูปกลมบวม เส้นผ่านศูนย์กลาง 15-25 ซม. สีน้ำตาลเทา ภายในเป็นโพรงและรูจำนวนมาก

ใบ ใบเดี่ยว เรียงตรงข้ามกัน ผิวใบเกลี้ยงทั้งสองด้าน แผ่นใบหนา อวบน้ำ ใบรูปรีแกมรูปขอบขนานแกมรูปไข่กลับ ยาว 4-10 ซม. กว้าง 2-5 ซม. ปลายใบมนถึงทู่ ขอบใบเรียบ โคนใบสอบ

ดอก ออกเป็นกระจุก 2-5 ดอก ตามง่ามใบ ดอกขนาดเล็กมีสีขาว กลีบดอก 4 กลีบ ออกดอกในช่วงเดือนกุมภาพันธ์ - พฤษภาคม

ผล ผลเป็นผลสด รูปไข่กลับ ผลอ่อนสีเขียวผลสุกสีส้ม ออกผลในช่วงเดือนกุมภาพันธ์-พฤษภาคม

ประโยชน์

สรรพคุณทางยา

ต้น ตำกินถ่ายพยาธิ บำรุงหัวใจ แก้พิษในกระดุก หัว แก้พิษประดง แก้ข้อเข่าข้อเท้าบวม รักษา มะเร็ง อื่น ๆ เป็นที่อยู่ของมด

สำรวจที่ จ.สตูล จ.สงขลา จ.ตรัง

29



อ.พ.ส.ช. - สก.อ. เจริญชัยภาคใต้ตอนล่าง
เขตหนองสาหร่าย

กระเทียม



30



อพ.สท. - สกอ. เทรือข่ายภาคใต้ตอนล่าง



มูฮำหมัดตายุดิน บาสะคีรี

ZINGIBERACEAE

กระเทียมป่า

Zingiber zerumbet (L.) Roscoe ex Sm.

ชื่อสามัญ -

ชื่อท้องถิ่น กะแวน กะแอน แสมดำ แหวดำ เอียวดำ

ลักษณะทางพฤกษศาสตร์ เป็นไม้ล้มลุกเหนือดิน

ต้น ต้นกลม สูง 0.9 - 1.5 ม. มีเหง้าใต้ดิน ต้นโทรมในหน้าแล้ง แล้วงอกขึ้นใหม่ในหน้าฝน

ใบ เป็นใบเดี่ยว ออกเรียงสลับในระนาบเดียวกัน รูปยาว กว้าง 5 - 7.5 ซม. ยาว 20 - 30 ซม. ปลายใบแหลม โคนใบมนสอบ ขอบใบเรียบ แผ่นใบเรียบมีสีเขียว ก้านใบเป็นกาบหุ้มลำต้น

ดอก ออกเป็นช่อ แทงออกจากเหง้าขึ้นมา ช่อดอกรูปทรงกระบอก มีใบประดับเป็นสีเขียวแกมแดง เรียงซ้อนกันแน่นเป็นระเบียบ ดอกมีสีเหลือง โคนเชื่อมติดกันเป็นหลอด ดอกบานไม่พร้อมกัน

ผล แบบผลแห้งแตก รูปทรงค่อนข้างกลม สีแดง เมล็ดสีดำ

ประโยชน์

สรรพคุณทางยา

ต้น ช่วยเจริญอาหาร ใบ รสขมเล็กน้อย ขับเลือดเน่าในมดลูก ขับน้ำคาวปลา ดอก รสขม แก้ไข้เรื้อรัง แก้ผอมแห้งผอมเหลือง บำรุงธาตุแก้ลม ไข้ตัวเย็น เหง้า บำรุงน้ำนม แก้ปวดมวนในท้อง แก้บิด บิดป่วงเบ่ง แก้ท้องอืด ท้องเฟ้อ ปวดท้อง ขับผายลม ขับปัสสาวะ แก้จุกเสียด แก้เสมหะเป็นพิษ ขับน้ำย่อย เจริญอาหาร เป็นยาบำรุงกำลัง แก้ฝี ราก แก้ไข้ตัวเย็น แก้ไข้ต่างๆ แก้ไข้ตัวร้อน แก้เคล็ด ขัดยอก หน่อ กินสดหรือนำมาลวก

สำรวจที่ จ.ยะลา จ.ตรัง จ.สตูล

31



อพ.สช. - สกอ. เจริญอายุชาติได้เดือนตุลาคม

กล้วยหิน



อ.พ.ศ.ช. - ส.ก.อ. เจริญชัยภาคใต้ตอนล่าง



วรัญญู แก้วทอง



MUSACEAE

กล้วยหิน

Musa sp.

ชื่อสามัญ Saba Banana plants, Kanaha Beach

ชื่อท้องถิ่น กล้วยหิน

ลักษณะทางพฤกษศาสตร์ เป็นไม้ล้มลุก

ต้น ต้นใหญ่ โคนต้นขนาด 70 ซม. สูง 3.5 – 5 ม.

ใบ ใบกว้าง 40 – 50 ซม. ยาว 1.5 ม.

ดอก ปลีรูปร่างค่อนข้างป้อมสั้น รูปร่างคล้ายดอกบัวตูม ด้านนอกของปลีเป็นสีแดงอมม่วง ด้านในมีสีแดง เมื่อกาบเปิดจะไม่ม้วนงอ กล้วยหินแต่ละต้นมีผล 1 เครือ โดยจะออกเครือเมื่ออายุได้ประมาณ 8 เดือน

ผล ผลเป็นรูปห้าเหลี่ยม เปลือกหนา เส้นผ่าศูนย์กลาง 3 – 5 ซม. ยาว 8 – 12 ซม. ผลดิบเปลือกสีเขียว เนื้อแข็ง เมื่อสุกเปลือกสีเหลือง เนื้อมีสีขาวอมเหลืองถึงเหลือง เนื้อแน่นแข็ง ไม่ยุ่ย ปลายจุกบ้าน การเรียงตัวของผลเป็นระเบียบ เรียงกันแน่น มีช่องว่างเล็กน้อยอยู่ระหว่างหวีแต่ละหวี

ประโยชน์

สรรพคุณทางยา

ราก นำมาต้มดื่มแก้ไข้ แก้อ่อนในกระหายน้ำ แก้ท้องเสีย แก้บิด แก้ผื่นคัน สมานภายใน **หยวกกล้วย** รักษาโรคทางเดินอาหาร หากนำมาเผาไฟรับประทานขับพยาธิ **ส่วนน้ำคั้นจากต้น** ใช้ทาป้องกันผมร่วง และทำให้ผมงอก **ใบตอง** บั้งไฟปัดแผลจากไฟไหม้ ต้มอาบแก้เม็ดผื่นคัน **น้ำจากก้านใบ** ใช้เป็นยาฝาดสมาน รักษาโรคท้องเสีย แก้บิด **ผลดิบ** ใช้เป็นยาฝาดสมาน แก้กล้วยดิบใช้โรยแผลเรื้อรัง แผลเน่าเปื่อย แผลติดเชื้อต่างๆ แก้อาการอาหารไม่ย่อย ท้องขึ้นมีกรดมาก หัวปลี จัมน้ำพริก ช่วยแก้โรคกระเพาะอาหาร ลดน้ำตาลในเลือด รักษาโรคเบาหวาน **ผลสุก** ใช้เป็นยาระบายและนำมาเป็นอาหารได้หลายประเภท ทั้งต้ม บั้ง อบ เชื่อม บวช ฯลฯ

สำรวจที่ จ.ยะลา จ.ปัตตานี จ.นราธิวาส

33



อ.พ.ศ. - สก.อ. เครือข่ายภาคใต้ตอนล่าง

บอนกระดาด



34



บอนกระดาด - อ.บ.ช. - อ.บ.ช. - อ.บ.ช.



มูฮำหมัดตายุดิน บาสะคีรี



ARACEAE

บอนกระดาด

Colocasia gigantea (Blume) Hook. f.

ชื่อสามัญ -

ชื่อท้องถิ่น บอนกระดาด เหาะดิบ ออกดิบ ออดิบ

ลักษณะทางพฤกษศาสตร์ เป็นไม้ล้มลุก

ต้น เป็นเหง้ามีสีขาวอยู่ใต้ดิน แทงก้านใบออกจากใต้ดิน

ใบ เป็นใบเดี่ยวเรียงแบบเวียนสลับเป็นกระจุกที่ลำต้น แผ่นใบหนา ใบรูปหัวใจ ผิวใบเรียบ ขอบใบเรียบ ปลายใบมน โคนรูปหัวใจ ใบกว้าง 25 - 35 ซม. ยาว 30-40 ซม. เส้นใบแตก แบบขนาน เส้นกลางใบเห็นชัดเจน มีไขเคลือบสีขาว ก้านใบมีไขเคลือบมีสีขาวนวล เนื้อในของก้านใบอวบน้ำ และมีรูอากาศ แทรกอยู่ในเนื้อใบ

ดอก เป็นช่อ ออกตามซอกใบ เป็นแท่งเดี่ยวๆ ดอกแยกเพศอยู่ในช่อเดียวกัน ฉ่ำน้ำ

ผล ผลสด สีเขียว

ประโยชน์

ยอดอ่อน ก้านใบ นำมาเป็นผักลวก หรือเป็นผักทำแกงส้ม

สำรวจที่ จ.ยะลา จ.ปัตตานี จ.นราธิวาส จ.สตูล จ.ตรัง

35



อพ.สธ. - สกอ. เครือข่ายภาคใต้ตอนล่าง
ศูนย์พัฒนาพันธุ์พืชเขตภาคใต้

บอนลิ้นทิง

36



อ.พ.ศ.ช. - สกอ. เทรื่อข่ายภาคใต้ตอนล่าง



สุพรรณ เกื้อพิทักษ์ และมุฮัมมัดตายุดีน บาฮะคีรี

ARACEAE

บอนลั่นทิง

Aglaonema nitidum (Jack) Kunth

ชื่อสามัญ -

ชื่อท้องถิ่น บอนลั่นทิง หัวหลัก หัดดง ชะมดเขา

ลักษณะทางพฤกษศาสตร์ เป็นไม้ล้มลุก

ต้น ลำต้นใต้ดิน

ใบ ใบเดี่ยว รูปขอบขนาน กว้าง 8.5 -10.5 ซม. ยาว 27- 32 ซม. ก้านใบอวบหนา ก้านใบยาว 15-16 ซม. ผิวใบเป็นมัน แผ่นใบหนา ขอบใบเรียบ ใบอ่อนมีสีเหลืองอ่อน ใบแก่มีสีเขียวเข้ม ปลายใบแหลม เส้นกลางใบเป็นร่องตื้น เส้นใบแตกแบบขนนก โคนใบเรียวลู่ไปทางก้านใบ

ดอก ดอกออกตามซอกใบ ช่อดอกแยกเพศ อาจอยู่ตื้นเดียวกับเกสรตัวเมีย ดอกสีเหลืองอ่อน

ผล ผลกลมค่อนข้างรี ผลอ่อนมีสีขาว เมื่อแก่เป็นสีแดง เมล็ดรูปรี

ประโยชน์

สรรพคุณทางยา

ลำต้น ใช้บำรุงกำลัง **ผล** กินแก้ผมหงอก ยาอายุวัฒนะ เเหงือก-บวม ปวดฟัน ขับพยาธิ ในลำไส้

สำรวจที่ จ.ยะลา จ.ตรัง จ.สตูล

37



อพ.สช. - สกอ. เจริญชัยมงคลได้ดัดแปลง
และทบทวนสำเนา

บอนส้ม

38



อพ.สธ. - สกอ. เทรื่อง่ายภาคใต้ตอนล่าง



สุพร เกื้อพิทักษ์ และมุฮัมมัดตามุดิน บาฮะคีร์

ARACEAE

บอนส้ม

Homalomena rostrata Griff.

ชื่อสามัญ -

ชื่อท้องถิ่น บอนส้ม กลาดิมาแซ

ลักษณะทางพฤกษศาสตร์ เป็นไม้ล้มลุก

ต้น ลำต้นสั้นป้อม มีความยาวประมาณ 5-8 ซม.

ใบ มีลักษณะเป็นรูปขอบขนาน หรือเป็นรูปหัวใจ ใบจะเรียวยาวและแหลม ริมขอบใบเรียบ โคนใบกลมหรือแคบ ใบมีความยาวประมาณ 15 - 60 ซม. และมีความกว้างประมาณ 5-15 ซม. และก้านใบยาว ประมาณ 60 ซม.

ดอก เป็นช่อ มีลักษณะเป็นแท่งกลมยาว ดอกตัวผู้อยู่บนบน ดอกตัวเมียอยู่ตอนล่างถัดจากดอกตัวผู้ แต่จะมีจำนวนน้อยกว่าดอกตัวผู้หรืออาจจะมีดอกไม่มีเพศคั่นอยู่ระหว่างกลาง ก้านดอกยาว ดอกอ่อนมีสีขาว ดอกแก่เปลี่ยนเป็นสีเขียวย มีกาบหุ้มช่อดอกยาวประมาณ 12.5 - 15 ซม. กาบหุ้มช่อดอกจะป่องออกมาตรงช่วงที่เป็นดอกเพศเมีย ตรงปลายเป็นรูปจะงอย ส่วนตรงกลางจะคอด และตอนบนแคบ

ประโยชน์

สรรพคุณทางยา

เหง้า เป็นยาบำรุงกำลัง **ต้น** ใช้รักษาอาการไอ และขับเสมหะ

สำรวจที่ จ.ยะลา จ.สตูล จ.ตรัง

39



อ.พ.ศ.ช. - ส.ก.อ. เครือข่ายภาคใต้ตอนล่าง

บอนหิน

40



บอนหิน - อ.บ.ช. - อ.บ.ช. - อ.บ.ช. - อ.บ.ช.



สุพรรณ เกื้อพิทักษ์ และ มูฮำหมัดตายุติน บาสะคีรี

ARACEAE

บอนหิน

Schismatoglottis calyptata (Roxb.) Zoll. & Moritz

ชื่อสามัญ -

ชื่อท้องถิ่น บอนหิน กลาดิ์บาดู

ลักษณะทางพฤกษศาสตร์ เป็นพืชล้มลุกอวบน้ำ

ต้น เป็นเหง้าอยู่ใต้ดิน มีน้ำยางใส

ใบ ใบเดี่ยว ขึ้นมาจากลำต้นใต้ดินหรือลำต้นเหนือดิน ขึ้นเป็นกลุ่ม ใบใหญ่ก้านใบยาวเรียงแบบเวียนสลับ กว้าง 10 - 15 ซม. ยาว 20 - 24 ซม.

โคนใบเว้าลึกรูปหัวใจ ขอบใบเป็นคลื่นเล็กน้อย ปลายใบแหลม ผิวใบเรียบ เป็นมันทั้งสองด้าน แผ่นใบหนาอวบน้ำ รูปหัวใจ เส้นใบแตกแบบขนาน เส้นกลางใบเห็นชัดเจน ก้านใบมีรูพรุน ด้านบนเป็นร่องน้ำ ด้านท้องใบเป็นสันนูนใหญ่ โคนก้านใบเป็นครีบก

ดอก ออกเป็นช่อ ดอกย่อยขนาดเล็ก กาบประดับขนาดใหญ่ กว้าง 3-5 ซม. ออกบริเวณซอกกาบใบ สีเขียว

ประโยชน์

ช่อดอก ยอดอ่อน ก้านและใบ นำมาเป็นอาหาร ประเภทแกง หรือ เป็นผักลวก อื่นๆ ปลูกเป็นไม้ประดับ

สำรวจที่ จ.ยะลา จ.สตูล จ.ตรัง

41



เอชทีทีทีทีทีทีทีทีที .คอม - .คอม

บุก

42



แหล่งท่องเที่ยวทางประวัติศาสตร์ - อ.บข. - อ.บข. - อ.บข.



สุพรรณ เกือบพิทักษ์ และ มูฮำหมัดตายุดิน บวฮะรี

พรวนกลุ่ม



44



นางพื่อนแดงใบยาวใบเดี่ยว . อบข . พช . พอ



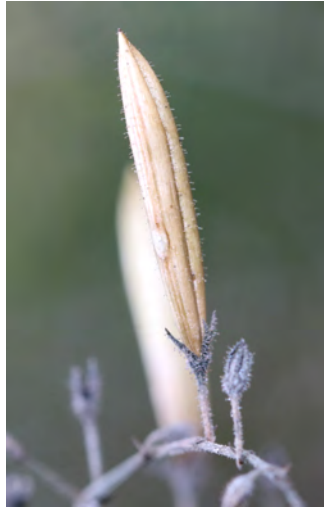
สุพรรณ เกื้อพิทักษ์ และมีอำมหัดตายุจิน บำสะคีรี

ฟ้าทะลายโจร

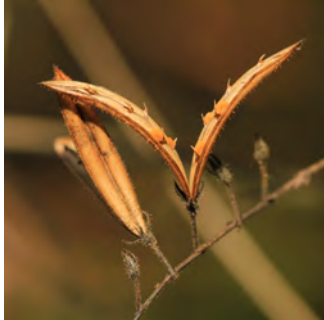
46



อ.พ.ส. - สกอ. เตรี้อบายภาคใต้ตอนล่าง
อ.บ.ส. - อ.บ.ส.



สุพรรณ เกื้อพิทักษ์



ว่านพังพอน

48



ภาพแสดงต้นว่านพังพอนในป่า



สุพรรณ เกื้อพิทักษ์ และ มูฮัมหมัดตายนุดิน ปาสะคีรี

DIOSCOREACEAE

ว่านพังพอน

Tacca integrifolia Ker Gawl.

ชื่อสามัญ -

ชื่อท้องถิ่น ว่านพังพอน ฤาษีนางครวญ อีโกะกูเราะ

ลักษณะทางพฤกษศาสตร์ เป็นไม้ล้มลุก

ต้น เป็นเหง้าใต้ดิน อวบน้ำ

ใบ ใบเดี่ยว เรียงเวียนสลับ แผ่นใบกว้าง รูปขอบขนานแกมรูปหอก กว้าง 15-20 ซม. ยาว 25-45 ซม. โคนใบสอบแคบ ปลายใบแหลมบาง เส้นใบแตกแขนง เส้นกลางใบเห็นชัดเจน ใบอ่อนมีสีเขียวอ่อนหรือน้ำตาลเข้ม ใบแก่มีสีเขียว ก้านใบยาว 20-45 ซม. ก้านใบแผ่กว้างเป็นกาบหุ้มลำต้น

ดอก เป็นช่อ ออกตามซอก มีสีม่วงดำ เส้นผ่านศูนย์กลาง 1.5 – 2 ซม. ก้านช่อดอกยาว 30 - 40 ซม. มีใบประดับรูปเส้นด้ายยาว 10 – 15 ซม. จำนวน 15 – 20 เส้น

ผล ผลสดกลมรี ปลายตัดโคนเรียว ผิวเปลือกเรียบ เนื้อในฉ่ำน้ำ ยาว 2 - 3 ซม. เมล็ดขนาดเล็กสีดำจำนวนมาก

ประโยชน์

สรรพคุณทางยา

ทั้งต้น ต้มอาบแก้เม็ดผื่นตามร่างกาย **เหง้า** ต้มหรือดองสุราดื่ม แก้โรคความดันเลือดต่ำ บำรุงกำลังเพศ บำรุงกำลังสตรีระหว่างครรภ์ ราก เป็นยารักษาผู้หญิงหลังคลอดบุตร ใช้เป็นยาสมุนไพรบำรุงกำลัง **ยอดดอกอ่อน** นำมาลวกเป็นผัก **ผลอ่อน** นำมาฆ่า เมื่อสุกมีรสเปรี้ยว สามารถรับประทานสด หรือหั่น ตากแห้งนำมาทำเป็นน้ำคั้น มีรสเปรี้ยวแทนผลของมะขาม หรือมะนาว

สำรวจที่ จ.ยะลา จ.สตูล จ.นราธิวาส จ.ตรัง

49



อ.พ.ช. - อ.บ.ช. - อ.บ.ช. - อ.บ.ช. - อ.บ.ช. - อ.บ.ช. - อ.บ.ช. - อ.บ.ช. - อ.บ.ช. - อ.บ.ช.

ว่านสิงห์โมรา

50



อ.พ.ส.ท. - ส.ก.อ. เจริญวิทยาภาคใต้ตอนล่าง



สุพรรณ เกื้อพิทักษ์

ARACEAE

ว่านสิงหโมรา

Cyrtosperma johnstonii (N.E.Br.) N.E.Br.

ชื่อสามัญ Livid flower

ชื่อท้องถิ่น ว่านสิงหโมรา ผักหนามฝรั่ง (กรุงเทพฯ)

ลักษณะทางพฤกษศาสตร์ เป็นไม้ล้มลุก

ต้น ลำต้นใต้ดินเป็นเหง้า ส่วนเหนือดินสูง 50-120 ซม.

ใบ เป็นใบเดี่ยว เรียงเวียนสลับถี่เป็นกอ เป็นรูปสามเหลี่ยม ปลายแหลม โคนใบรูปเจียงลูกศรขอบเรียบ แผ่นใบหนา สีเขียวเข้ม เส้นใบสีแดง ก้านใบกลมอวบน้ำ มีสีน้ำตาลอมชมพู มีหนามแข็งสีน้ำตาลดำออกรอบก้านใบเป็น ลายขวาง

ดอก ดอกช่อแบบช่อเชิงลด ออกที่ซอกใบ ใบประดับเป็นกาบมีสีม่วงดำรองรับช่อดอก ช่อดอกสีเหลืองนวล

ผล ผลสดมีเนื้อนุ่มหุ้ม เมล็ดมีเปลือกหุ้มแข็ง

ประโยชน์

สรรพคุณทางยา

เป็นสมุนไพรสร้อน กาบใบ ใช้สำหรับสตรีที่อยู่ไฟไม่ได้โดยนำมาหั่นเป็นชิ้นเล็กๆ ดองเหล้า รับประทานครั้งละ 2-3 ช้อนโต๊ะ ก่อนอาหารช่วยให้เจริญอาหารและบำรุงโลหิต แก้โรคโลหิตจาง ชูบชืด หน้ามืดเป็นลมวิงเวียนบ่อยๆ และแก้บาดทะยัก ปากมดลูก (สันนิบาตหน้าเพลิง) ก้านช่อดอกหั่นตากแห้ง หรือดองกับสุรา ต้มรักษาโรคสีดวงทวาร ลำต้นใต้ดิน (เหง้า) ใช้ทาแก้ปวด จากตะขบ แมงป่องกัดต่อย

ความเชื่อ เป็นว่านที่มีอำนาจ ป้องกันภูตผีปีศาจมิให้มารบกวน จึงนิยมปลูกตามบ้านเรือน

สำรวจที่ จ.สงขลา

51



อพ.สธ. - สกอ. เครือข่ายภาคใต้ตอนล่าง

หญ้าหนุ

52



อพ.สช. - สกอ. เทรื้อขยายภาคใต้ตอนล่าง



สุพร เกื้อพิทักษ์



XANTHORRHOACEAE

หญ้าหนุตัน

Dianella ensifolia (L.) DC.

ชื่อสามัญ Flax lily, Sword-leaf Dracaena, Umbrella Dracaena
ชื่อท้องถิ่น หญ้าหนุตัน, หางไก่เถื่อน (อุบลราชธานี); มะพร้าวป่า (เชียงใหม่); ยาหนุตัน, หญ้าหนุ (ปัตตานี-สงขลา); หอมแดง (กลาง); ลำพัน (จันทบุรี)

ลักษณะทางพฤกษศาสตร์ เป็นไม้ล้มลุก

ต้น ลำต้นใต้ดินเป็นเหง้า ส่วนเหนือดิน สูง 50-130 ซม. แตกกิ่งก้านขนาดเล็ก

ใบ ใบเดี่ยว เรียงสลับระนาบเดียว เป็นกระจุกที่โคนต้น ใบรูปขอบขนานหรือรูปหอก กว้าง 1.5-3.5 ซม. ยาว 40-80 ซม. ปลายใบแหลม ฐานใบมน ขอบใบเรียบ ก้านใบแผ่เป็นกาบหุ้มซ้อนกัน

ดอก ออกจากซอกใบที่โคนต้น ช่อดอกยาว 30-60 ซม. กลีบรวมสีขาวอมเหลือง 6 กลีบ เกสรเพศผู้มี 6 อัน สีเหลือง

ผล ผลรูปทรงกลม เห็นเป็นร่องเล็กน้อย เส้นผ่าศูนย์กลาง 0.8 - 1 ซม. เมื่อสุกมีสีม่วงน้ำเงิน มี 2-3 เมล็ด

ประโยชน์

สรรพคุณทางยา

รากและใบ แก้ปวดเมื่อย บำรุงกำลังทางเพศ ราก บำรุงกำหนด ขับปัสสาวะ ท้องผูก ช่วยขับลม **ทุกส่วน** ผสมกับสมุนไพรชนิดอื่น ต้มน้ำดื่ม รักษาเมะเร็งและแผลเรื้อรัง

สำรวจที่ จ.ตรัง จ.สตูล จ.สงขลา

53



อพ.สช. - สกอ. เครือข่ายยาจากใต้ดินแห่งประเทศไทย

อ้ายเนี้ย



54



อ.พ.ส. - สก.อ. เติร์ดอ้ายเนี้ย .อ.บ.ช. - อ.ช.พ.อ.



สุพร เกื้อพิทักษ์

PENTAPHRAGMATACEAE

ผักกาดควน

Pentaphragma begoniifolium (Roxb. ex Jack) Wall. ex G.Don

ชื่อสามัญ -

ชื่อท้องถิ่น ผักกาดควน ผักป่า หูหมี อ้ายเบี้ยว

ลักษณะทางพฤกษศาสตร์ เป็นไม้ล้มลุก

ต้น สูง 20 – 30 ซม.

ใบ ใบเดี่ยว เรียงแบบสลับ แผ่นใบหนากรอบ มีขนปกคลุม รูปใบเบี้ยว ผิวใบเป็นมันวาว ขอบใบเป็นจักฟันเลื่อยถี่ ปลายใบเรียวแหลม โคนใบเบี้ยว ใบกว้าง 10 – 15 ซม. เส้นใบแตกจากโคนไปหาปลายใบ เส้นกลางใบนูนเห็นชัดเจน ใบอ่อนมีสีเขียวอ่อน ใบแก่มีสีเขียวเข้ม มีขนปกคลุมทั่วลำต้นและใบ

ดอก ออกเป็นช่อกระจุกแน่น มี 2 ชั้นๆ ละ 1 ดอก ขนาดเล็ก ออกตามยอดและซอกใบ สีขาวหรือเหลืองอ่อน

ประโยชน์

ใบและยอด เป็นผักรับประทานสด ทำให้เจริญอาหาร และปลูกเป็นไม้ดอกไม้ประดับ ใบและดอกมีความสวยงาม

สำรวจที่ จ.ยะลา จ.สตูล จ.ตรัง

55



อพ.สธ. - สกอ. เครือข่ายภาคใต้ตอนล่าง

กระดุกไค้ดำ

56



อ.พ.ศ.ค. - ส.ก.อ. เทรื่อช้ำยภาคใต้ตอนล่าง



https://en.wikipedia.org/wiki/Iptage_benghalensis

ACANTHACEAE

กระดุกไก่อดำ

Justicia gendarussa Burm.f.

ชื่อสามัญ -

ชื่อท้องถิ่น

กระดุกไก่อดำ (ทั่วไป) เฉียงพราบ้าน, เฉียงพราหมอญ, สันพราหมอญ, สามะงาจีน (ภาคกลาง); เฉียงพรา (สุราษฎร์ธานี); กระดุกดำ (จันทบุรี)

ลักษณะทางพฤกษศาสตร์ เป็นไม้พุ่มขนาดเล็ก

ต้น สูง 0.8-1 ม. ลำต้น กิ่ง ก้านเป็นข้อปล้อง คล้ายกระดุกไก่อและมีสีแดงเรื่อ

ใบ ใบรูปหอก กว้าง 1.5-2 ซม. ยาว 6-11 ซม. ปลายใบแหลม โคนแหลม ขอบเรียบ เส้นกลางใบสีแดง

ดอก ดอกเป็นช่อ ออกบริเวณปลายยอด กลีบดอกสีขาว มีลายสีน้ำตาลแดงแกมชมพู โคนกลีบดอกติดกัน ปลายกลีบแยกเป็นกลีบล่างและบน กลีบล่างโค้ง เกสรตัวผู้ 2 อัน โผล่พ้นกลีบดอก

ผล ผลเป็นฝัก ยาว 1.3-1.5 ซม.

ประโยชน์

สรรพคุณทางยา

ราก ถอนพิษงู สัตว์กัดต่อย แก้ท้องเสีย ขับปัสสาวะ **ต้น** ขับเลือด คั่งค้าง ขับปัสสาวะ แก้ไข้ใน แก้อาเจียนเป็นโลหิต แก้โรคผิวหนังทุกชนิด ผิแผลเรื้อรัง ถอนพิษภายใน แก้ฝีดาษ ผื่นทั้งปวง **เปลือก** แก้พิษร้อนภายใน แก้กระหายน้ำ แก้ไข้ กล่อมเสมหะและโลหิต แก้บิด คุมธาตุ สมานแผล **ใบ** แก้ไอ แก้อาเจียนเป็นโลหิต แก้โรคผิวหนัง แก้ลมขัดบวมตามข้อ แก้ประตง ขับปัสสาวะ แก้พิษงู พิษสัตว์กัดต่อย แก้ไข้ใน แก้ปากเปื่อย ทำให้ประจำเดือนมาปกติ ขับเลือดคั่งเป็นแวนเป็นวงในร่างกาย แก้จุกเสียด ชุกกำลัง เป็นยาถอนพิษ บำรุงหัวใจ **ผล** ขับระดู

สำรวจที่ จ.สงขลา จ.ตรัง จ.สตูล

57



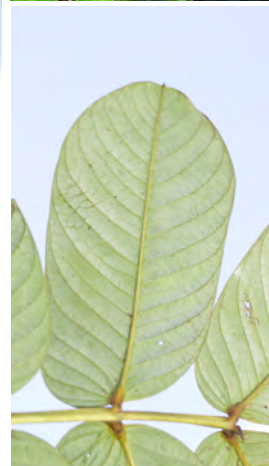
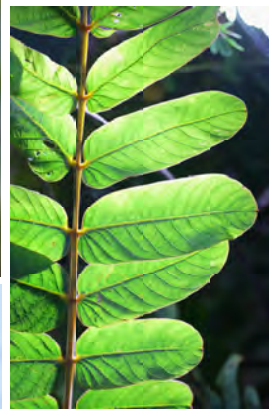
อพ.สช. - สกอ. เครือข่ายภาคใต้ตอนล่าง

ชุมเห็ดใหญ่

58



อพ.สท. - สกอ. เทรื่อช่ายภาคใต้ตอนล่าง



สุพรรณ เกื้อพิทักษ์

FABACEAE

ชুমเห็ดใหญ่

Senna alata (L.) Roxb.

ชื่อสามัญ Acapulo, Candelabra bush

ชื่อท้องถิ่น ชุมเห็ดใหญ่ ชุมเห็ดเทศ

ลักษณะทางพฤกษศาสตร์ เป็นไม้พุ่มขนาดกลาง

ต้น สูงประมาณ 2-3 ม. ลำต้นแตกกิ่งก้านเป็นแนวขนานกับพื้นดิน
ใบ แบบขนนกปลายคู้ ออกเรียงสลับกัน มีใบย่อยประมาณ 8-20 คู่
ดอก เป็นช่อใหญ่ตั้ง โดยจะออกตามซอกใบและตามปลายกิ่ง ช่อ-
ดอกเป็นแบบช่อกระจับแคบ ๆ ยาวประมาณ 20-50 ซม.

ผล ฝักรูปแถบยาวแบนและเกลี้ยงไม่มีขน ฝักมีขนาดยาวประมาณ
10 - 20 ซม. และกว้างประมาณ 1.5-2 ซม.

ประโยชน์

สรรพคุณทางยา

ใบสด รักษากลากเกลื้อน โดยนำมาตำแช่เหล้า เอาส่วนน้ำมาทา
บริเวณที่เป็นวันละ 2-3 ครั้งจนกว่าจะหาย **ใบแห้งและดอก** ใช้เป็นยาระบาย
กระตุ้นการบีบตัวของลำไส้ใหญ่ ต้มใบแห้งครั้งละ 12 ใบ หรือชงน้ำดื่มก่อน
นอน หรือทำเป็นยาลูกกลอน หรือ ใช้ดอกสด 2-3 ช่อ ต้มกินเป็นฝัก ไม่ควร
กินติดต่อกันเป็นเวลานาน

สำรวจที่ จ.นราธิวาส จ.ปัตตานี จ.ยะลา จ.สงขลา จ.สตูล จ.ตรัง

59



อพ.สธ. - สกอ. เครือข่ายภาคใต้ตอนล่าง
เขตพืชมูลฐาน

เสลดพังพอนตัวผู้



60



อพ.สช. - สกอ. เทรื้อช่ายภาคใต้ตอนล่าง



สุพร เกื้อพิทักษ์

ACANTHACEAE

เสลดพังพอนตัวผู้

Barleria lupulina Lindl.

ชื่อสามัญ Hop-headed Barleria
ชื่อท้องถิ่น เสลดพังพอนตัวผู้ พิมเสนต้น (ภาคกลาง); ของระอา (ตราด)

ลักษณะทางพฤกษศาสตร์ เป็นไม้พุ่มขนาดเล็ก

ต้น สูง 0.7-2 ม. แตกกิ่งก้านมากมาย ลำต้นมีหนาม ต้นอ่อนเมื่อแก่สีเขียวคล้ำปนน้ำตาลแดง

ใบ ใบเดี่ยวเรียงตรงข้ามรูปแถบ กว้าง 1-1.5 ซม. ยาว 7-8 ซม. โคนและปลายใบแหลม ขอบเรียบโคน ก้านใบมีหนามแหลม 1 คู่ ยาว 0.7-1 ซม.

ดอก เป็นช่อออกที่ปลายยอด ดอกย่อยมี 3 - 5 ดอก มีสีเหลือง ดอกอ่อนมีใบประดับเป็นกาบหุ้ม เมื่อดอกบานจะโพล่พ้นใบประดับ กลีบ - เลี้ยง 4 กลีบ กลีบดอก 5 กลีบ โคนกลีบดอกติดกัน ปลายแยกเป็นกลีบแบน ขนาดใหญ่ 4 กลีบ กลีบล่างขนาดเล็ก 1 กลีบ เกสรเพศผู้ 2 อัน เกสรเพศเมีย สีสครีม 1 อัน รังไข่อยู่เหนืองวง

ผล ฝักรูปกลมหรือรี มีเมล็ด 3 เมล็ด

ประโยชน์

สรรพคุณทางยา

ใบ ตำผสมกับสุราเอากากพอก ใช้แก้พิษงู ไฟลามทุ่ง เริม แผลง - สัตว์กัดต่อย และงูสวัด ราก ฝนผสมกับสุราดื่มและทาแก้พิษงู แผลงสัตว์กัดต่อย อื่นๆ นิยมปลูกเป็นรั้วบ้าน เพราะเชื่อว่า หนามตามลำต้นจะป้องกัน สัตว์มีพิษบางชนิด

สำรวจที่ จ.สงขลา

61



อพ.สช. - สกอ. เครือข่ายภาคใต้ตอนล่าง

หนุมานหึ่งแค้น

62



อพ.สธ. - สกอ. เจริญชัยภาคใต้ตอนล่าง



สุพรรณ เกื้อพิทักษ์

EUPHORBIACEAE

หนุมานนั่งแท่น

Jatropha podagrica Hook.

ชื่อสามัญ -

ชื่อท้องถิ่น

หนุมานนั่งแท่น, ว่านเลือด (ภาคกลาง);
หัวละมานนั่งแท่น (ประจวบคีรีขันธ์)

ลักษณะทางพฤกษศาสตร์ เป็นไม้พุ่มขนาดเล็ก

ต้น สูง 0.5-3.5 ม. ลำต้นพองที่โคน สีเขียวอมเทา ทุกส่วนของต้นมียางใส

ใบ ใบเดี่ยวเรียงสลับรูปไข่ กว้าง 5.5-23 ซม. ยาว 5-18 ซม. ปลายใบแหลมมน โคนรูปหัวใจ ขอบเว้า 3-5 แฉก ก้านใบยาว

ดอก ดอกเป็นช่อ ออกตามปลายยอด ดอกย่อยสีแดง มี 18 - 25 ดอก กลีบเลี้ยง 5 กลีบ กลีบดอก 5 กลีบแยกกัน เกสรเพศผู้ 8 อัน สีส้มติดสลับกับกลีบดอก ดอกเพศเมียมี 1-2 ดอก อยู่ระหว่างช่อดอก

ผล ผลแห้งกลมรี มี 3 พู ผลอ่อนสีเขียว เมล็ดมีเยื่อสีขาวอยู่ที่ขั้ว

ประโยชน์

สรรพคุณทางยา

ยาง ทารักษาแผลมีดบาด ห้ามเลือด รักษาฝี อื่นๆ ปลูกเป็นไม้ประดับ **ความเป็นพิษ** ยาง หากถูกผิวหนังทำให้บวมแดงแสบร้อน หากรับประทานเมล็ดทำให้ปวดหัว อาเจียน ท้องเสีย กล้ามเนื้อกระตุก

* ฤทธิ์ทางเภสัชวิทยา มีสารจำพวก saponin และสารฟลาโวนอยด์ ยางทำให้ผิวหนังระคายเคือง

สำรวจที่ จ.สงขลา จ.ยะลา จ.ตรัง

63



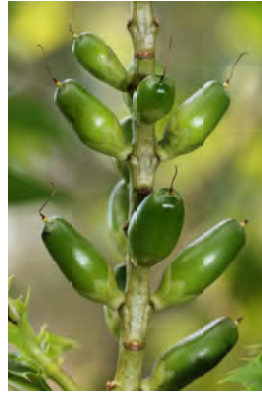
อพ.สธ. - สกอ. เครือข่ายภาคใต้ตอนล่าง

เหิงอกปลาหมอ

64



อ.พร.ศ. - สบอ. เจริญชัยภาคใต้ตอนล่าง



สุพร เกื้อพิทักษ์

ACANTHACEAE

เหงือกปลาหมอ

Acanthus ebracteatus Vahl

ชื่อสามัญ

Sea holly, Thistlelike plant

ชื่อท้องถิ่น

เหงือกปลาหมอ แก้มหมอ (สตูล), แก้มหมอเล (กระบี่), อีเกร็ง (ภาคกลาง), นางเกร็ง จะเกร็ง
เหงือกปลา หมอนำเงิน

ลักษณะทางพฤกษศาสตร์

เป็นไม้พุ่มล้มลุกขนาดเล็ก

ต้น ต้นตั้งตรงสูง 0.5-1 ม. ต้นกลมกลวงมีเส้นผ่าศูนย์กลางประมาณ 1.5 ซม. มีสีเขียวอมเขียว ต้นมีหนามตามข้อ ข้อละ 4 หนาม และที่ปลายใบ

ใบ เป็นใบเดี่ยว ออกเรียงตรงข้ามเป็นคู่ ใบรูปหอกยาว ขอบจักเว้ากว้างๆ ปลายจักแหลมคล้ายหนาม แต่บางครั้งอาจพบใบเรียบ กว้าง 3 - 7 ซม. ยาว 10 - 20 ซม. แผ่นใบมีสีเขียวเข้ม เส้นใบมีสีขาวเป็นแนวก้างปลา มีหนามรอบใบ แผ่นใบเรียบเป็นมันลื่น เนื้อใบเหนียว ก้านใบสั้น

ดอก ออกเป็นช่อตั้งสีขาว บริเวณปลายยอด ยาวประมาณ 4 - 6 นิ้ว ใบประกอบห่อเป็นช่อตั้ง แต่ละดอกมีใบประดับรูปรียาว 2 อัน รองรับที่โคนดอก และติดอยู่จนดอกบาน กลีบดอกเป็นท่อปลายบานโตสีขาว ยาว 2-4 ซม. แบ่งเป็น 2 ปาก ปากล่างมีขนาดใหญ่กว่า ปากล่างมีสีม่วงอ่อน หรือฟ้าอ่อน มีแถบสีเหลืองตรงกลางกลีบ ปากบนหดสั้น กลีบเลี้ยง มี 5 กลีบ

ผล เป็นฝักกลมรี รูปไข่ ยาว 2-3 ซม. เปลือกมีสีน้ำตาล ปลายฝักบาน ผิวเปลือกสีน้ำตาล ข้างในมีเมล็ดขนาดเล็ก 4 เมล็ด

ประโยชน์

สรรพคุณทางยา

ใบ คั้นน้ำจากใบทาศีรษะ ช่วยบำรุงรักษาโรคผมร่วง แก้ประดง ใบเป็นยาอายุวัฒนะ **ใบสด** นำมาตำเป็นยาแก้ไข้ลมพิษ แก้ฝี **เมล็ด** เป็นยาขับพยาธิ ขับเลือด **ทั้งต้นสด** รักษาโรคผิวหนังจำพวกพุพอง น้ำเหลืองเสีย แก้โรคผิวหนัง ราก ใช้รากสดนำมาต้มน้ำรับประทานเป็นยาแก้โรคงูสวัด

สำรวจที่ จ.สตูล จ.สงขลา จ.ปัตตานี จ.พัทลุง จ.นราธิวาส

65



อ.พ.ศ. - สก.อ. เครือข่ายภาคใต้ตอนล่าง

กรรมธิการ



66



อ.พ.ส.ท. - ส.ท.อ. เทร็ดช้ำอากาศใต้ต้นนาง



สุพร เกื้อพิทักษ์



OLEACEAE

กรรณิการ์

Nyctanthes arbor-tristis L.

ชื่อสามัญ

Night blooming jasmine

ชื่อท้องถิ่น

กรรณิการ์, กณิการ์, กรณิการ์ (ภาคกลาง)

ลักษณะทางพฤกษศาสตร์

เป็นไม้พุ่มขนาดเล็ก

ต้น สูง 1-3 ม. เรือนยอดแตกไม่เป็นระเบียบ กิ่งก้านเป็นสี่เหลี่ยม

ใบ เป็นใบเดี่ยว เรียงตรงข้าม รูปไข่ กว้าง 2.5-4 ซม. ยาว 5-7 ซม.

ปลายใบแหลมเป็นติ่ง โคนมน ขอบเรียบ

ดอก ดอกช่อมีดอกย่อย 3-7 ดอก ออกตามซอกใบใกล้ปลายกิ่ง ดอกย่อย มีใบประดับ กลีบเลี้ยงติดกันเป็นหลอด กลีบดอกสีขาว มี 6 กลีบ โคน กลีบสีส้มเชื่อมติดกันเป็นหลอด ปลายกลีบแยก เส้นผ่าศูนย์กลาง 1.5-2 ซม. มีเกสรเพศผู้ 2 อัน รังไข่อยู่เหนือวงกลีบ ดอกมีกลิ่นหอม ออกดอกในช่วง เดือนสิงหาคม-พฤศจิกายน

ผล ผลรูปทรงไข่กลับแบนปลายเป็นติ่งแหลม ผลแห้งแตกสองซีก มี 2 เมล็ด

ประโยชน์

สรรพคุณทางยา

ต้น แก้ปวดศีรษะ **ดอก** แก้ไข้และลมวิงเวียน ราก บำรุงธาตุ แก้ท้องผูก **ใบ** ใช้เป็นยาเจริญอาหาร บำรุงน้ำดี อื่นๆ ปลูกเป็นไม้ประดับ โคนกลีบใช้เป็นสีผสมอาหาร ใช้ย้อมผ้า และความเชื่อของคนไทยโบราณ เชื่อว่าบ้านใดปลูกต้นกรรณิการ์ จะนำความสุขความเจริญมาสู่และยังเป็นที่พึ่งให้กับคนอื่น

สำรวจที่ จ.สงขลา

67



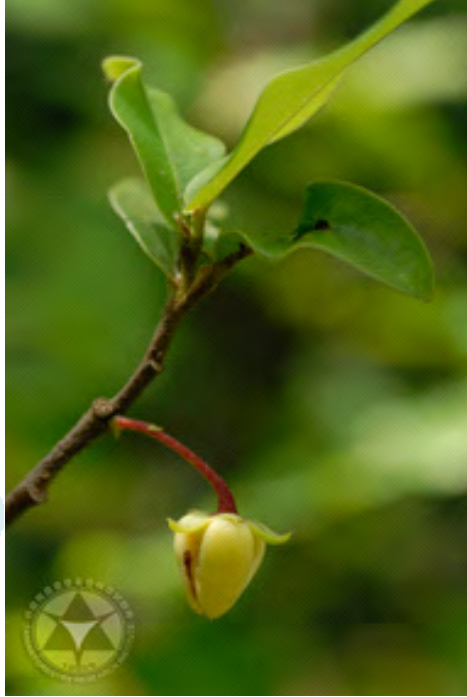
อพ.สธ. - สกอ. เจริญชัยภาคใต้ตอนล่าง

น้ำนอง

68



อ.พ.ศ.ช. - ศก.อ. เจริญชัยภาคใต้ตอนล่าง



ANNONACEAE

น้ำนอง

Polyalthia suberosa (Roxb.) Thwaites

ชื่อสามัญ -

ชื่อท้องถิ่น น้ำนอง น้ำน้อย (เลย); ไคร้หน้า (อุตรธานี); ผักจ้ำ, มะจ้ำ (ภาคเหนือ)

ลักษณะพฤกษศาสตร์ เป็นไม้พุ่มขนาดเล็ก

ต้น สูง 2 - 4 ม. เปลือกต้นสีน้ำตาลอ่อน ผิวขรุขระ มีตุ่มอากาศ สีขาวนวลขนาดเล็กตามกิ่งก้าน

ใบ ใบเดี่ยว ออกเรียงสลับ ผิวใบเรียบเป็นมัน ใบรูปรียาว กว้าง 2-3 ซม. ยาว 8-20 ซม. ขอบใบเรียบ หรือเป็นคลื่นเล็กน้อย ปลายใบแหลม โคนใบสอบ

ดอก ออกเป็นดอกเดี่ยวตามกิ่งหรือตรงข้ามกับใบใกล้ปลายยอด ดอกมีสีเหลืองห้อยลง กลีบดอก 6 กลีบ แบ่งเป็น 2 ชั้น กลีบดอกชั้นนอก 3 กลีบ มีขนาดเล็กสั้นกว่ากลีบดอกชั้นใน กลีบดอกชั้นใน 3 กลีบ ก้านชูดอกสีแดง

ผล เป็นผลกลุ่ม ผลย่อยรูปทรงกลมรี ผิวเรียบเป็นมัน ขนาดเล็ก ก้านผลยาวประมาณ 1 ซม. ผลอ่อนสีเขียว ผลแก่สีแดงเข้มถึงสีม่วงดำ เมล็ดรูปกลมรี สีน้ำตาล แต่ละผลมี 1 เมล็ด

ประโยชน์

ใบและกิ่ง พบสาร suberosol มีฤทธิ์ต้าน HIV เข้ายาแก้ไขทุกชนิด
อื่น ๆ เป็นไม้มงคลใช้ในพิธีรับข่าวหรือทำขวัญข่าว

สำรวจที่ จ.ปัตตานี จ.สงขลา



บุหงดอกขาว

70



อ.พ.ศ. - สก.อ. เจริญชัยภาคใต้ตอนล่าง



สุวรรณี พรหมศิริ

ANNONACEAE

บุหงดอกรขาว

Dasymaschalon dasymaschalum (Blume) I.M. Turner

ชื่อสามัญ -

ชื่อท้องถิ่น บุหงดอกรขาว นวลแบ่ง (จันทบุรี)

ลักษณะทางพฤกษศาสตร์ เป็นไม้ยืนต้นหรือไม้พุ่มขนาดเล็ก

ต้น สูง 2 - 6 ม. หากปลูกในที่ร่ม อาจจะเป็นไม้รอเลื้อยได้ แตกกิ่งจำนวนมาก เปลือกเรียบ สีเทาอมดำมีกลิ่นฉุน เนื้อไม้เหนียว

ใบ ใบเดี่ยวเรียงสลับ หนาแข็ง หลังใบสีเขียวเข้ม ท้องใบสีขาวอมฟ้า รูปรีแกมรูปขอบขนาน กว้าง 4 - 7 ซม. ยาว 10-15 ซม. ขอบใบเรียบ ปลายใบเรียวแหลม โคนใบมน

ดอก เป็นดอกเดี่ยว ออกใกล้ปลายยอด ดอกอ่อนสีเขียวดอกบาน สีเหลืองขาวนวล ก้านดอกสีม่วง ยาว 2-3 ซม. กลีบเลี้ยงเป็นรูปสามเหลี่ยม กลีบดอก 3 กลีบ ติดกันและบิดเป็นเกลียว ยาว 4-10 ซม.

ผล เป็นผลกลุ่ม ก้านช่อผลยาว 2 - 3 ซม. มีผลย่อย 4-9 ผล ก้านผลยาว 1-1.5 ซม. ผลรูปทรงกระบอกกว้าง 0.5 ซม. ยาว 3-4 ซม. ผิวผลเรียบ เป็นมัน มีรอยคอดในแต่ละช่วงเมล็ด ผลอ่อนสีเขียว ผลแก่สีแดง ผลย่อยไม่มีก้าน ผลรูปรียาวคล้ายพริก เปลือกเรียบคอดตามรอย เมล็ดรูปกลมมน กว้าง 7 มม. ยาว 3-4 ซม. แต่ละผล มี 2-5 เมล็ด ออกดอกและผลในช่วงเดือน มกราคม-พฤษภาคม

ประโยชน์

สรรพคุณทางยา

ใบอ่อน ใช้เป็นยาลดความร้อนในร่างกาย แก้ไข้ บำรุงธาตุ แก้ห และราก แก้ไข้ สลับไข้ซ่า ผอมแห้งสำหรับสตรีที่อยู่ไฟไม่ได้ หลังการคลอดบุตร ช่วยบำรุงน้ำนม อื่น ๆ ปลูกเป็นไม้ประดับ

สำรวจที่ จ.สงขลา จ.ตรัง

71



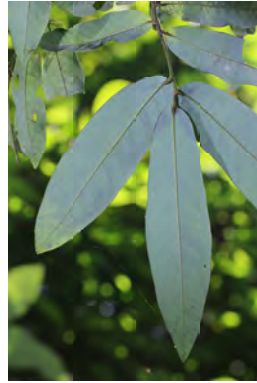
อพ.พษ. - ชษ. - ๕๒๕
เลขที่จดแจ้งได้เลขที่ ๕๒๕

บุหร่งดอกแดง

72



อ.พ.ส.ช. - สก.อ. เจริญชัยภาคใต้ตอนล่าง



สุพรรณ เกื้อพิทักษ์

ANNONACEAE

บุหรงดอกแดง

Dasymaschalon dasymaschalum (Blume) I.M. Turner

ชื่อสามัญ -

ชื่อท้องถิ่น บุหรงดอกแดง บุหร่ง

ลักษณะทางพฤกษศาสตร์ เป็นไม้ยืนต้นหรือไม้พุ่มขนาดเล็ก

ต้น สูง 2-6 ม. แตกกิ่งจำนวนมาก เปลือกเรียบ สีน้ำตาลอมดำ มีกลิ่นฉุน เนื้อไม้เหนียว

ใบ ใบเดี่ยวเรียงสลับ ใบหนาแข็ง ใบรูปรีแกมรูปขอบขนาน กว้าง 3-7 ซม. ยาว 8-15 ซม. ขอบใบเรียบ ปลายใบเรียวแหลม โคนใบมน

ดอก ออกเป็นดอกเดี่ยว ออกใกล้ปลายยอด ดอกอ่อนมีสีเขียว ดอกบานสีแดงหรือสีม่วงแดง กลีบเลี้ยงเป็นรูปสามเหลี่ยม สีม่วงหรือสีเขียว กลีบดอก 3 กลีบ ติดกันและบิดเป็นเกลียว ยาว 3-8 ซม. ก้านดอกสีม่วง ยาว 2-3 ซม.

ผล เป็นผลกลุ่ม ก้านช่อผลยาว 2-3 ซม. มีผลย่อย 4-9 ผล รูปทรงกระบอก กว้าง 0.5 ซม. ยาว 3-6 ซม. ผิวผลเรียบเป็นมัน มีรอยคอดในแต่ละช่วงเมล็ด ผลอ่อนสีเขียว ผลแก่สีแดง ไม่มีก้าน ผลย่อยรูปรียาวคล้ายพริก เปลือกเรียบ คอดตามรอย เมล็ดรูปกลมมน กว้าง 7 มล. ยาว 3.5-4 ซม. แต่ละผล มี 2-6 เมล็ด ออกดอกและผลในช่วงเดือนมกราคม-พฤษภาคม

ประโยชน์

สรรพคุณทางยา

ใบอ่อน ใช้เป็นยาลดความร้อนในร่างกาย แก้ไข้ บำรุงธาตุ แก้หอบและราก ต้มน้ำดื่มแก้ไข้ แก้ผอมแห้งสำหรับสตรีที่อยู่ไฟไม่ได้หลังการคลอดบุตรและช่วยบำรุงน้ำนม และปลูกเป็นไม้ประดับ

สำรวจที่ จ.สงขลา จ.ตรัง จ.สตูล

73



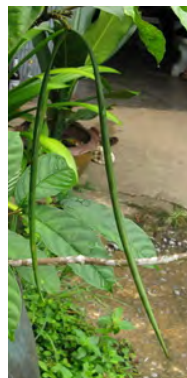
อพ.สช. - สดง. เจริญอายุได้เดือนแรก

โมกแดง

74



นางสาวสุพราณี เกื้อพิทักษ์ - อ.บ.ช. - อ.บ.ช. - อ.บ.ช.



สุพราณี เกื้อพิทักษ์

APOCYNACEAE

โมกแดง

Wrightia dubia (Sims) Spreng.

ชื่อสามัญ -

ชื่อท้องถิ่น

โมกแดง (ภาคใต้) โมกส้ม (ฉะเชิงเทรา);
โมกป่า(จันทบุรี); โมกมัน (นครราชสีมา)

ลักษณะพฤกษศาสตร์ เป็นไม้พุ่มขนาดกลาง

ต้น สูง 5 - 7 ม. ต้นมีสีน้ำตาลเทาเรียบหรือแตกเป็นร่องเล็กน้อย
แตกกิ่งน้อย ลำต้นโปร่ง

ใบ ใบเดี่ยว เรียงตรงกันข้ามในระนาบเดียวกัน ใบเรียบเป็นมัน มีสีเขียว ใบรูปรี กว้าง 3-8 ซม. ยาว 7-12 ซม. ขอบใบเรียบ ปลายใบแหลมมน โคนใบสอบเรียว

ดอก เป็นดอกเดี่ยวหรือออกเป็นกระจุก 1-4 ดอก ออกตามปลายกิ่งหรือซอกใบใกล้ปลายกิ่ง ดอกสีแดงอมส้ม มีกลิ่นหอม ดอกห้อยลง ค่อนข้างไปทางด้านหลังของใบ กลีบดอก 5 กลีบ ปลายกลีบแหลม ด้านหน้ากลีบดอกสีส้มแดงอมชมพู ด้านหลังมีสีขาวนวล ดอกบานมีเส้นผ่านศูนย์กลาง 3-4 ซม. ออกดอกตลอดปี

ผล เป็นฝักคู่ ปลายโค้งเข้าหากันยาว 10-16 ซม. เมื่อแตกเป็นสองซีก เมล็ดมีจำนวนมาก มีขนปุยสีขาวเป็นกระจุกที่ปลาย

ประโยชน์

สรรพคุณทางยา

ราก ใช้ส่วนผสมเป็นยาแก้โรคผิวหนัง

อื่นๆ ปลูกเป็นไม้ประดับ

สำรวจที่ จ.ตรัง จ.สงขลา

75



อพ.สช. - สกอ. เจริญชัยมงคลได้ดัดแปลงภาพ

ส้มจุก

76



อ.พ.ศ.ค. - ศก.อ. เจริญชัยภาคใต้ตอนล่าง



กรกช ภาคตะวันออก



RUTACEAE

ส้มจุก

Citrus reticulata Blanco

ชื่อสามัญ Neck orange
ชื่อท้องถิ่น ส้มจุก ส้มแป้นหัวจุก
ลักษณะทางพฤกษศาสตร์ เป็นไม้พุ่มขนาดเล็ก

ต้น ลำต้นมีทั้งหนามและไม่มีหนาม ทรงพุ่มสูงประมาณ 3-5 ม.
ใบ รูปร่างแผ่นใบเป็นรูปรี มีก้านใบแคบ ลักษณะปลายใบแหลม
ดอก เป็นดอกสมบูรณ์เพศ ประกอบด้วยกลีบเลี้ยง 5 กลีบ กลีบดอก 5 กลีบ มีเกสรตัวผู้ 20 อัน และเกสรตัวเมีย 1 อัน ลักษณะดอกมีสีขาว
ผล เป็นส้มชนิดหนึ่ง ในกลุ่มส้มเปลือกอ่อนเช่นเดียวกับส้มโชกุน และส้มเขียวหวานทั่วไป จะมีส่วนที่แตกต่าง คือที่บริเวณขั้วผลจะมีปุ่มสูง - คล้ายจุก ลักษณะกลมแป้นตูดย้วยกว้าง หัวผลเรียวยาวเล็กน้อย เวลาผลสุกเต็มที่เปลือกผลจะเขียวและย่น ผลโตเต็มที่ประมาณผลส้มเซ้ง แต่จะเล็กกว่าผลส้มโอ

ประโยชน์

ผลสุกรับประทานได้ ลดระดับคอเลสเตอรอล ป้องกันเลือดออกตามไรฟัน ผิวเปลือกของผลมีกลิ่นหอมเป็นเอกลักษณ์เฉพาะตัว

สำรวจที่ จ.สงขลา

77



อ.พ.ศ.ช. - สก.อ. เครือข่ายภาคใต้ตอนล่าง

อัคคีทวาร

78



อพ.สธ. - สกอ. เทรื้อช้ำจากอากาศใต้ตอมลง



สุพร เกื้อพิทักษ์

LAMIACEAE

อัคคีทวาร

Rothea serrata (L.) Steane & Mabb. **wallichii** C.B. Clarke

ชื่อสามัญ

Beetle killer, Blue fountain bush

ชื่อท้องถิ่น

อัคคีทวาร ,ตรีชะวา (ภาคกลาง); ตั้งต่อ,
ปอสามเกียน,สามสุ่ม (ภาคเหนือ);
พรายสะเหียง, สะเมาะใหญ่ (นครราชสีมา)

ลักษณะทางพฤกษศาสตร์

เป็นไม้พุ่มหรือไม้ยืนต้นขนาดเล็ก

ต้น สูง 1-4 ม. เปลือกต้นสีม่วงหรือเหลืองแกมน้ำตาล

ใบ เป็นใบเดี่ยวเรียงตรงข้าม ใบรูปรีหรือรูปขอบขนานแกมใบหอกหรือรูปใบหอกแกมรูปไข่กลับ กว้าง 3.5 - 8. ซม. ยาว 7 - 22 ซม. ปลายใบแหลม โคนใบมน ขอบเป็นหยักเป็นฟันเลื่อยห่าง

ดอก ดอกเป็นช่อ ออกตามปลายกิ่ง ดอกสีม่วงอ่อนอมฟ้า กลีบดอกเชื่อมติดกันเป็นหลอดสั้น ปลายแยกเป็น 5 แฉก กลีบมีขนาดไม่เท่ากัน กลีบกลาง 1 กลีบสีม่วงเข้ม กลีบข้างสีกลีบสีฟ้า เกสรโค้งงอ

ผล ผลสด รูปค่อนข้างกลม ผิวเรียบเป็นมัน ผลอ่อนสีเขียว ผลสุกสีดำ เมล็ดกลมรี สีดำ มี 1 เมล็ด

ประโยชน์

สรรพคุณทางยา

ราก แก้กลิ้นเหียนอาเจียน รักษาริดสีดวงทวาร **ต้นและใบ** ใช้ขับปัสสาวะ แก้อั้วสภาวะพิการ ริดสีดวงทวาร กลากเกลื้อน โรคเรื้อน ปวดศีรษะเรื้อรัง ชัดตามข้อ จุกเสียด **เนื้อไม้** ขับปัสสาวะ **ผล** แก้อั้ว เยื่อตาอักเสบ ไม้ระบุงส่วนที่ใช้ แก้อั้วเสียด **อื่น ๆ** ปลูกเป็นไม้ประดับ

* **ฤทธิ์ทางเภสัชวิทยา** ทำลายอสุจิ ต้านการแพ้ ต้านฮิสตามีน ต้านการบีบตัวของลำไส้ ลดความดัน

สำรวจที่ จ.สงขลา

79



อพ.สช. - สกช. เจริญไชยบรรณกิจ

กะพ้อเขา

80



อพ.สท. - สกอ. เจริญด้วยอากาศที่ค่อนข้าง



สุพร เกื้อพิทักษ์

ARECACEAE

กะพ้อเขา

Licuala malajana Becc.

ชื่อสามัญ

-

ชื่อท้องถิ่น

กะพ้อเขา เฟี้ยะ พ้อ ปาละห์

ลักษณะทางพฤกษศาสตร์ เป็นพืชประเภทปาล์มแตกกอขนาดเล็ก

ต้น เส้นผ่าศูนย์กลาง 2.5-5 ซม. สูง 1.5-3 ม.

ใบ รูปฝ่ามือ เรียงแบบเวียน แผ่นใบค่อนข้างกลม สีเขียวเข้ม ใบย่อยกว้าง 2.5 - 6 ซม. ยาว 40 -60 ซม. มี 20-30 ใบ ใบมีขนาดใกล้เคียงกัน ปลายใบหยักเป็นซี่ขอบกาบใบ มีริ้วเป็นเส้นใยสีน้ำตาลหุ้มลำต้น มีลิ้นใบยาวประมาณ 10 ซม. ก้านใบยาว 1 - 2.5 ม. ที่ขอบมีหนามสั้นๆ สีดำ

ดอก เป็นช่อออกบริเวณซอกกาบใบ ยาว 60 - 120 ซม. เป็นช่อแยกแขนงมี 5 - 8 แขนง แต่ละแขนง มี 3 - 6 ช่อย่อย

ผล รูปกลมขนาด 1 ซม. ผลอ่อนมีสีเขียว เมื่อสุกเป็นสีส้ม

ประโยชน์



แกมยอดอ่อน นำมาเป็นผักลวกจิ้มกับน้ำพริก

ยอดอ่อน ที่ยังไม่คลี่บานนำมาห่อข้าวเหนียวเรียกว่า "ต้ม" เป็นขนม - พันบ้านในพื้นที่ภาคใต้

สำรวจที่ จ.ยะลา จ.ปัตตานี จ.นราธิวาส จ.สตูล จ.ตรัง จ.สงขลา



กะพ้อหนู

82



อ.พ.ส.ท. - ส.ก.อ. เกร็ดข่าภายในภาคใต้ตอนล่าง



มูฮำหมัดตามูดิน บาชะคีรี



ARECACEAE

กะพ้อหนู

Licuala triphylla Griff.

ชื่อสามัญ -

ชื่อท้องถิ่น กะพ้อหนู กะพ้อนกแอ่น ชิงหาหนู ปาละตึก (นราธิวาส)

ลักษณะทางพฤกษศาสตร์ เป็นพืชประเภทปาล์มแตกกอขนาดเล็ก

ลำต้น เส้นผ่าศูนย์กลาง 2.5-5.0 ซม. สูง 1.5-3.0 ม.

ใบ รูปฝ่ามือ เรียงแบบเวียน แผ่นใบค่อนข้างกลม สีเขียวเข้ม ใบย่อยมี 20 - 30 ใบ ใบกว้าง 2.5 - 6.0 ซม. ยาว 40- 60 ซม. มีขนาดใกล้เคียงกัน ปลายใบหยักเป็นซี่ ขอบกาบใบมีริ้วเป็นเส้นใยสีน้ำตาลหุ้มลำต้น มีเส้นใบยาว ประมาณ 10 ซม. ก้านใบยาว 1.0-2.5 เมตร ที่ขอบมีหนามสั้นๆ สีดำ

ดอก ออกเป็นช่อบริเวณซอกกาบใบ ยาว 60 - 120 ซม. เป็นช่อ - แยก แขนงมี 5 - 8 แขนง แต่ละแขนงมี 3-6 ช่อย่อย

ผล รูปกลม ขนาด 1 ซม. ผลอ่อนสีเขียว เมื่อสุกสีแดงส้ม

ประโยชน์

ใช้เป็นไม้ประดับประเภทไม้กระถาง สำหรับตกแต่งบ้านเรือนอาคาร และ สถานที่

สำรวจที่ จ.ยะลา จ.ตรัง

83



อพ.สธ. - สกอ. เครือข่ายภาคใต้ตอนล่าง

ช้างร้องไห้

84



เลขขอแต่เงาไม้คดเงา . อ.บ.ช. - .ต.ช. : พ.อ.บ



สุวรรณณี พรหมศิริ และ สุพร เกื้อพิทักษ์

ARECACEAE

ช้างร้องไห้

Borassodendron machadonis (Ridl.) Becc.

ชื่อสามัญ -

ชื่อท้องถิ่น ช้างร้องไห้ ช้างไห้ (ปัตตานี)

ลักษณะทางพฤกษศาสตร์ เป็นพืชประเภทปาล์ม

ต้น มีขนาดใหญ่ สูง 15-20 ม. เส้นผ่าศูนย์กลาง 20-25 ซม. มีรอยกาบใบเป็นวง ลักษณะคล้ายต้นตาลโตนด

ใบ เป็นใบรูปนิ้วมือ ขนาด 1.5-2.5 ม. หรือถึง 3 ม. ใบมีสีเขียวเข้ม ใบย่อยติดกันบริเวณโคนใบ ใบย่อยมีประมาณ 70 ใบ ปลายใบย่อยบ้านและถี่ลง ก้านใบยาว 1.5-2 ม. ขอบก้านใบเรียบสม่ำเสมอ

ดอก ออกเป็นช่อ ออกบริเวณซอกกาบใบ 6-8 ช่อ ดอกแยกเพศ ช่อดอกตัวผู้คล้ายหางกระรอก ยาวประมาณ 120 ซม. กลีบดอกตัวผู้สีครีม ปลายกลีบมีสีส้ม มีกลิ่นหอมอ่อนๆ ช่อดอกเพศเมียมีกาบหุ้มช่อดอก ยาวประมาณ 60 ซม. ดอกมีสีเขียว

ผล กลมเหมือนผลตาลโตนด มี 3 พู ขนาด 10-12 ซม. ผลอ่อนมีสีเขียว ผลสุกมีสีม่วงดำ เมล็ดหยักเป็นคลื่นพับไปมา เมล็ดแข็ง แต่ละผลมี 2-3 เมล็ด

ประโยชน์

ผลอ่อน รับประทานได้

สำรวจที่ จ.สงขลา จ.ตรัง จ.ปัตตานี

85



อ.พ.ส.ช. - ส.ก.อ. เครือข่ายภาคใต้ตอนล่าง

สาธุ



86



อ.พ.ศ.ศ. - สก.อ. เกร็ดความรู้ภาคใต้ตอนล่าง

สุวรรณี พงษ์ศิริ และ สุพร แก้วใจดี

ARECACEAE

สาธุ

Metroxylon sagu Rottb.

ชื่อสามัญ -

ชื่อท้องถิ่น สาธุ สาธุ

ลักษณะทางพฤกษศาสตร์ เป็นพืชประเภทปาล์มแตกกอขนาดใหญ่

ต้น สูง 10-15 ม. เส้นผ่านศูนย์กลาง 40 - 60 ซม. ช่วงแรกลำต้นจะเลื้อยทอดไปตามพื้นดิน ต่อมาจะตั้งตรงสูงขึ้น กาบใบอวบอ้วน ขอบกาบใบมีรสน้ำตาล

ใบ ใบประกอบแบบขนนก เรียงแบบสลับ ใบรูปขอบขนานผิวใบเรียบทั้งสองด้านขอบใบเรียบ ปลายใบแหลมยาวคล้ายหางปลา โคนใบเรียวกว้าง 4-5 ซม. ยาว 4-6 ซม. เส้นใบแตกแบบขนาน เส้นกลางใบเห็นชัดเจน และมีหนามขนาดเล็ก

ดอก มีสีน้ำตาลแดง ช่อดอกมีขนาดใหญ่ ออกดอกที่ปลายยอด ช่อแยกแขนงมีก้านย่อยหลายอัน

ผล ออกเป็นทะลาย 80 - 100 ผลต่อทะลาย ผลเดี่ยวทรงกลม ผิวเปลือกมีเกล็ดหุ้ม ผลแก่มีสีน้ำตาลแกมเหลือง เนื้อในสีขาวอมเหลือง เมล็ดแข็งมีสีน้ำตาลดำ

ประโยชน์

ลำต้น ทำเป็นแป้งนำมาทำขนม หรือนำต้นไปทำเป็นอาหารสัตว์ ใบ นำมาทำเป็นที่มุงหลังคา **ผลสุก** มีรสหวานฝาดรับประทาน สดเป็นผลไม้หรือทำเป็นของหวาน

สำรวจที่ จ.ยะลา จ.ปัตตานี จ.นราธิวาส จ.สตูล จ.สงขลา จ.ตรัง

87



อพ.สช. - สกอ. เครือข่ายภาคใต้ตอนล่าง

หมากเจ



88



อพ.สธ. - สกอ. เทรื้อช่ายภาคใต้ตอนล่าง



สุพร เกื้อพิทักษ์



ARECACEAE

หมากเจ

Pinanga disticha (Roxb.) H. Wendl.

ชื่อสามัญ -

ชื่อท้องถิ่น หมากเจ เจหางปลา รืออาซู

ลักษณะทางพฤกษศาสตร์ เป็นไม้ประเภทปาล์ม

ต้น เส้นผ่าศูนย์กลาง 0.6-1 ซม. สูง 1-2 ม. ต้นมีสีเขียวหรือน้ำตาล
ใบ ใบเป็นใบเดี่ยวรูปหางปลา หรือเป็นใบประกอบแบบขนนก โดย
ขอบใบเว้าถึงเส้นกลางใบ มีใบย่อย 3 - 6 คู่ ปลายใบรูปหางปลา หลังใบมีสี
เขียวอ่อน มีจุดประบนใบ มีสีเขียวเข้มทั่วแผ่น ท้องใบสีเทาเงิน กาบใบและ
ก้านใบมีขนละเอียดสีน้ำตาลปกคลุม กาบใบสีเขียวอมเหลือง ยาวประมาณ
12 ซม. ลักษณะเป็นหลอดหุ้มลำต้น ก้านใบสั้น แกนกลางใบยาว 30- 40 ซม.

ดอก ช่อดอกออกใต้รอยอด ห้อยลง ก้านช่อดอกหรือสลับริ้วปลา
สีเขียว ไม่แยกแขนงยาวประมาณ 10 ซม. ออกดอกช่วงเดือนมกราคม -
สิงหาคม

ผล รูปไข่หรือรูปรี ขนาด 1.2-1.5 x 0.8-1 ซม. ติดเรียงกันในระนาบ
เดียวกัน ผลอ่อนมีสีเขียว เมื่อสุกเป็นสีแดง

ประโยชน์

ใช้เป็นไม้ดอกไม้ประดับ เนื่องจากทรงต้น และใบมีความสวยงาม

สำรวจที่ จ.ยะลา จ.ตรัง

89



อ.พ.ส.ช. - ส.ก.อ. เครือข่ายภาคใต้ตอนล่าง

ไผ่ตง



90



อ.พ.ศ. - ศก.อ. เจริญชัยภาคใต้ตอนล่าง



วรัญญู แก้วทอง



POACEAE

ไผ่ตง

Dendrocalamus asper (Schult.) Backer

ชื่อสามัญ Rough giant bamboo

ชื่อท้องถิ่น ไผ่ตง ไผ่ตงลีมแล้ง ไผ่ตงเขียว ไผ่ตงดำ ไผ่ตงหม้อ
ไผ่ตงหนู

ลักษณะทางพฤกษศาสตร์ เป็นไม้ในวงศ์หญ้า

ต้น มีระบบรากเป็นรากฝอย แตกกิ่งก้านเป็นกอออกจากเหง้าของต้น แตกกอแน่น ลำตั้งตรง ปลายลำโค้งงอ สูงประมาณ 20-30 ม. มีเส้นผ่าศูนย์กลาง 8-20 ซม. และค่อยๆ ลดขนาดลงเรื่อยๆ ตามความสูง แต่ละปล้องยาว 40-50 ซม.

ใบ แบ่งเป็นใบยอดกาบ และใบกึ่ง โดยใบยอดกาบรูปสามเหลี่ยมเรียว ส่วนใบกึ่งเป็นรูปหอก ปลายเรียวแหลม มีก้านสั้น มีขนาดต่างกันไปบ้างก็จะมีใบกว้างมาก ไม่มีเส้นลายใบด้านขวาง แต่มักจะมีตุ่มใสๆ บนใบ ใบยาว 20-30 ซม. กว้าง 1.5-3.5 ซม. หลังใบไม่มีขน แต่อาจพบขนอ่อนบริเวณท้องใบ

ดอก ออกดอกเป็นช่อ มีกลีบดอก 2-3 กลีบ ด้านในมีเกสรตัวผู้ 3-6 อัน เกสรตัวเมียมีขนปกคลุม เจริญเป็นผล เปลือกผลแข็ง เนื้อด้านในนุ่ม

หน่อ ออกมากในช่วงเดือนมิถุนายน - ตุลาคม มีกาบหุ้มหน่อขนาดใหญ่ ใบกาบเป็นสามเหลี่ยม ปลายเรียวแหลม กาบหุ้มมีสีน้ำตาลแกมสีเขียวเข้ม มีขนอ่อนปกคลุมหลังกาบ มีน้ำหนักประมาณ 3-10 กก.

ประโยชน์

นิยมปลูกเพื่อการบริโภคหน่อ และลำต้นใช้ในการก่อสร้าง เป็นวัสดุในการทำเฟอร์นิเจอร์ และเครื่องจักสาน

สำรวจที่ จ.ยะลา

91



อพ.สช. - สกอ. เจริญอายุภาคใต้ตอนล่าง

ทุเรียนเทศ



92



อ.พ.ศ. - สก.อ. เจริญชัยภาคใต้ตอนล่าง



ANNONACEAE

ทุเรียนเทศ

Annona muricata L.

ชื่อสามัญ Sour sop, Prickly custard apple
ชื่อท้องถิ่น ทุเรียนเทศ, ทุเรียนน้ำ, ทุเรียนแขก (ภาคกลาง);
มะทุเรียน, (ภาคเหนือ)

ลักษณะทางพฤกษศาสตร์ เป็นไม้ยืนต้นขนาดเล็กถึงขนาดกลาง
ต้น สูง 2-12 ม. ทรงพุ่มรูปไข่ เปลือกต้นสีเทาถึงสีน้ำตาล กิ่งอ่อน
มีขนสีน้ำตาลแดง เมื่อแก่ขนจะหลุดร่วงไป

ใบ ใบเดี่ยวเรียงสลับ รูปไข่กลับกว้าง 3 - 8 ซม. ยาว 5-12.5 ซม.
ปลายและโคนใบมน ขอบเรียบ สีเขียวเข้มเป็นมัน

ดอก เป็นดอกเดี่ยว ออกตามลำต้นและกิ่ง ดอกห้อยลง สีเหลือง-
อ่อนหรือเหลืองอมเขียว กลีบเลี้ยง 3 กลีบ กลีบดอกหนา 6 กลีบ แบ่งเป็น 2
ชั้น ชั้นละ 3 กลีบ เกสรเพศผู้จำนวนมากอัดอยู่บนฐานรองดอกล้อมรอบเกสร
เพศเมีย ดอกมีกลิ่นหอม

ผล ผลสดเป็นผลกลุ่ม รูปร่างและขนาดแตกต่างกัน เช่น รูปไข่ รูป
หัวใจ โคนผลกว้างกว่าส่วนปลาย ยาว 12-20 ซม. เปลือกหนามีหนามอ่อน
ผลสุกสีเขียวอมเหลือง ผิวนุ่ม เนื้อในสีขาวคล้ายน้อยโหน่ง รสเปรี้ยวอม -
หวาน เมล็ดสีน้ำตาลดำ หลายเมล็ด

ประโยชน์

สรรพคุณทางยา

ใบ ใช้รักษาโรคผิวหนัง รักษาโรคมะเร็ง แก้ไอ ปวดตามข้อ ผลสุก
ทานแก้โรคเลือด ออกตามไรฟัน ผลดิบ ทานแก้โรคบิด เมล็ด ใช้สมานแผล
ห้ามเลือด เบื่อปลาและฆ่าแมลง อื่น ๆ ผลสุกคั้นน้ำมาทำเครื่องดื่ม ไอศกรีม
สำรวจที่ จ.สงขลา จ.ยะลา จ.ปัตตานี

93



อพ.สท. - สกอ. เครือข่ายภาคใต้ตอนล่าง

บัวสวรรค์



<https://www.nanagarden.com/tag/>

94



นางสาวอุไรรัตน์ นามวงศ์ - อ.บ.อ. - อ.บ.อ. - อ.บ.อ.



LECYTHIDACEAE

บัวสวรรค์

Gustavia gracillima Miers

ชื่อสามัญ Gutzlaffia

ชื่อท้องถิ่น บัวสวรรค์ กัดตาเวีย (กรุงเทพฯ)

ลักษณะพฤกษศาสตร์ เป็นไม้ยืนต้นขนาดเล็ก

ต้น สูง 2 -5 ม. ลำต้นเปลาตรง เปลือกสีน้ำตาลดำ

ใบ ใบเดี่ยว เรียงสลับตั้งฉากเป็นกระจุกที่ปลายกิ่ง ใบรูปหอก กว้าง 5-10 ซม. ยาว 15-35 ซม. ปลายใบเรียวแหลม โคนสอบเรียว ขอบใบจักฟันเลื่อย

ดอก เป็นดอกเดี่ยวสีชมพูแกมขาว มีเส้นผ่าศูนย์กลาง 8-12 ซม. ออกตามลำต้นและปลายกิ่ง กลีบดอกหนาเรียง 2 ชั้น ชั้นนอกห่อหุ้มกัน ดอกคล้ายดอกบัว เกสรตัวผู้จำนวนมากเรียงซ้อนกันเป็นวงกลม โคนเกสรสีขาว ปลายสีชมพู อับเรณูสีเหลือง ซึ่งเป็นลักษณะเด่นของบัวสวรรค์ ดอกมีกลิ่นหอมอ่อนๆ ออกดอกในช่วงเดือนมิถุนายน - สิงหาคม

ผล ทรงกลมปลายตัดคล้ายระฆังคว่ำ

ประโยชน์

สรรพคุณทางยา

ใบ นำมาต้มน้ำดื่ม แก้ไข้ แก้หวัด อื่นๆ ปลูกเป็นไม้ประดับ เยื่อไม้ใช้ทำด้าย มีความเชื่อว่าบัวสวรรค์เป็นไม้มงคล

สำรวจที่ จ.สงขลา

95



อพ.สธ. - สกอ. เครือข่ายภาคใต้ตอนล่าง

ปลาไหลเผือก

96



อพ.สช. - สกอ. เทรื่อช้ำมาจากใต้ต้นนาง



สุพรรณ เกื้อพิทักษ์

SIMAROUBACEAE

ปลาไหลเผือก

Eurycoma longifolia Jack

ชื่อสามัญ

Ali's umbrella

ชื่อท้องถิ่น

ปลาไหลเผือก ไหลเผือก กรุงบาดาล ตรึงบาดาล
ตงกัตอาลี ตูวอมีง

ลักษณะทางพฤกษศาสตร์

เป็นไม้ยืนต้นขนาดเล็ก

ต้น สูงประมาณ 5 ม. ลำต้นตรงมักไม่แตกกิ่ง

ใบ ใบประกอบแบบขนนกเรียงสลับ ใบย่อยรูปไข่แกมวงรี ขนาด 2.0-3.5 x 5.0-9.0 ซม. จำนวน 20-30 ใบ สีเขียวเข้ม ปลายใบแหลม ขอบใบเรียบ โคนใบสอบเรียวสั้น แผ่นใบเรียบเป็นมัน ยอดและใบอ่อนมีขนสีน้ำตาลแดง

ดอก เป็นช่อออกบริเวณซอกใบ ดอกย่อยขนาดเล็ก กลีบดอก 5 กลีบ ปลายกลีบเรียวแหลม สีม่วงแดง

ผล รูปยวรี

ประโยชน์

สรรพคุณทางยา

ราก รสขมจัด ถ้านำมารับประทานจะมีอาการเมาเล็กน้อย ถ่ายพิษต่างๆ ถ่ายฝีในท้อง ถ่ายพิษไข้ พิษเสมหะและโลหิต แก้ไข้ทุกชนิด แก้ลม แก้วัวเฒ่าโรค

ตำรายา จ.ยะลา จ.นราธิวาส จ.ปัตตานี จ.สงขลา จ.สตูล จ.ตรัง



จำปาเทศ

98



อพ.สช. - สกอ. เติร์อช่ายภาคใต้ตอนล่าง



สุวรรณณี พรหมศิริ และสุพร เกื้อพิทักษ์

MALVACEAE

จำปาเทศ

Pterospermum littorale Craib

ชื่อสามัญ -

ชื่อท้องถิ่น จำปาเทศ กะหนาย, ยวนปลา (ภาคใต้); ขนาน (ชลบุรี);
จำปี้แขก, สนาน (นนทบุรี); ทำอาว (หนองคาย)

ลักษณะทางพฤกษศาสตร์ เป็นไม้ยืนต้นขนาดกลาง

ต้น สูง 10-15 ม. เรือนยอดทรงกระบอก ลำต้นตรง กิ่งก้าน ใบและ
ดอกมีขนสีน้ำตาลปกคลุม

ใบ ใบเดี่ยว เรียงสลับ ท้องใบมีขน มีสีน้ำตาลปกคลุม รูปใบหลาย
แบบ พบแบบรูปขอบขนานมาก กว้าง 5-8 ซม. ยาว 9-15 ซม. ปลายแหลม
โคน เบี้ยว และตัด ขอบใบเว้า

ดอก ช่อออกตามซอกใบและปลายกิ่ง มีสีขาวนวล กลีบเลี้ยงหนา
มี 5 กลีบ ด้านในและนอกมีขน มีสีน้ำตาลอ่อน กลีบดอก 5 กลีบ เกสรเพศผู้
20 อัน 5 อันแยกอิสระ เป็นหมัน 15 อัน ดอกมีกลิ่นหอม ออกดอกในช่วง
เดือนธันวาคม-กุมภาพันธ์

ผล ผลแห้งแตก เปลือกแข็ง รูปขอบขนานมี 5 พู มีเมล็ดจำนวนมาก
มีปีก

ประโยชน์

ปลูกเป็นไม้ประดับ ให้ร่มเงา

สำรวจที่ จ.สงขลา

99



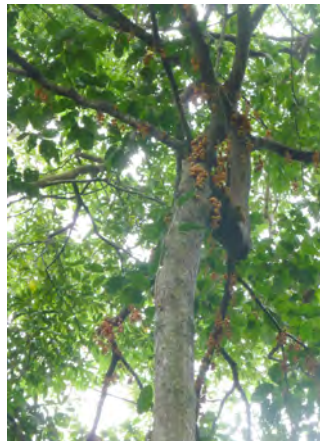
อ.พ.ส.ช. - ส.ก.อ. เครือข่ายภาคใต้ตอนล่าง

จำปูลิง

100



อพ.สท. - สทอ. เจริญด้วยอากาศที่ค่อนข้าง



ผู้จัดทำ: หมัด ต. มุขิน ป. ๑๖๖๖๖๖

PHYLLANTHACEAE

จำปูลิง

Baccaurea minor Hook. f.

ชื่อสามัญ -

ชื่อท้องถิ่น จำปูลิง แจปอรี

ลักษณะทางพฤกษศาสตร์ ไม้ยืนต้นขนาดเล็กถึงขนาดกลาง

ต้น สูง 10-15 ม. เปลือกไม้ไม่เรียบ สีน้ำตาลแกมเทา

ใบ ใบเดี่ยว เรียงตัวเวียนสลับ แผ่นใบเรียบรูปรี หรือรูปไข่ ผิวใบเรียบทั้งสองด้าน ขอบใบเรียบ ปลายใบเรียวแหลม โคนใบมน ใบกว้าง 7-10 ซม. ยาว 15-18 ซม. เส้นใบแตกแบบขนนก เส้นกลางใบเห็นชัดเจน ใบอ่อนมีสีเขียวอ่อน ใบแก่สีเขียวเข้ม ก้านใบยาว 1-1.5 ซม.

ดอก เป็นช่อกระจุก ขนาดเล็ก ออกบริเวณกิ่งก้านขนาดใหญ่ และบริเวณตอนบน สีขาวเหลือง

ผล ผลเดี่ยว เป็นช่อยาว ผลกลม ปลายผลมีติ่งแหลมสั้นๆ เส้นผ่านศูนย์กลาง 1.0-2.0 ซม. ผลอ่อนมีสีเขียว ผลสุกมีสีเหลือง เปลือกแข็งเมื่อบีบจะแตกออกกลางพู เยื่อหุ้มเมล็ดสีแดงส้ม

ประโยชน์

เยื่อหุ้มเมล็ดผลสุก รสเปรี้ยวอมหวาน กินเป็นผลไม้

สำรวจที่ จ.ยะลา จ.ปัตตานี

101



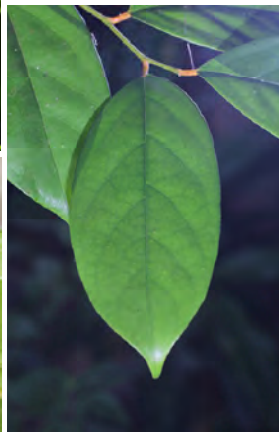
อพ.สธ. - สกอ. เครือข่ายภาคใต้ตอนล่าง
เขตหนองสาหร่าย

ดีหมี่

102



อพ.สช. - สกอ. เจริญชัยภาคใต้ตอนล่าง



สุพร เกื้อพิทักษ์

CARDIOPTERIDACEAE

ดีหมี

Gonocaryum lobbianum (Miers) Kurz

ชื่อสามัญ -

ชื่อท้องถิ่น ดีหมี กาดาวกระจาย(ประจวบคีรีขันธ์); กาไล, ก่าไล (สุราษฎร์ธานี)

ลักษณะทางพฤกษศาสตร์ เป็นไม้ยืนต้นขนาดกลาง

ต้น สูง 10-20 ม. ลำต้นตรง โคนเป็นพุ่ม ใบเล็กลำต้นมีสีเทา-คล้ำเรียบ

ใบ ใบเดี่ยวเรียงสลับ ใบรูปรีหรือรูปขอบขนาน กว้าง 3.5-8.5 ซม. ยาว 10.5 - 19.2 ซม. ขอบใบหยักถี่หรือเรียบ ปลายแหลมหรือมีติ่งแหลม โคนใบแหลมหรือมน ลักษณะเด่น ก้านใบจะเป็นสีเหลือง

ดอก เป็นดอกแยกเพศ ดอกตัวผู้ออกเป็นช่อแบบช่อเชิงลดตามซอกใบ กลีบเลี้ยง 5 กลีบดอกสีขาว 5 กลีบ โคนกลีบเชื่อมติดกันเป็นหลอด ดอกเพศเมียเป็นช่อกระจุกสั้นๆ ออกตามซอกใบ มีขนาดเล็กกว่าดอกเพศผู้ กลีบเลี้ยง 5 กลีบ รูปสามเหลี่ยมปลายแหลม ดอกมีสีเหลืองอมเขียว ดอกบานเต็มที่กว้าง 2-3 ซม.

ผล รูปรีหรือรูปขอบขนาน ยาว 3-5 ซม. มีริ้ว ผลอ่อนสีเขียว ผลสุกสีดำอมม่วง ผันผลคล้ายฟองน้ำ มีเส้นใยหนา 3 - 4 มม. ผันผลชั้นในแข็งหนา 1-1.5 มม.

ประโยชน์

สรรพคุณทางยา

ราก ก้าน ใบ ต้มน้ำดื่มและอาบรักษาไข้มาลาเรีย เป็นพืชต่อปลา

สำรวจที่ จ.สงขลา จ.สตูล

103



อพ.สช. - สบ.อ. เจริญอายุได้เดือนห้า

PENTAPHYLACACEAE

ตำเสา

Temstroemia wallichiana (Griff.) Engl.

ชื่อสามัญ -

ชื่อท้องถิ่น

ตำเสา (ภาคใต้) กระโอบ (ปราจีนบุรี); โกงกางป่า(ชลบุรี);
ทั้งไขไก่อ่ (สตูล); มะเขือขึ้น (ตราด); มังตาล, แดงเขา
(สุราษฎร์ธานี); รั๊กไก่อ่ (นครศรีธรรม)

ลักษณะพฤกษศาสตร์ เป็นไม้ยืนต้นขนาดกลาง

ต้น สูง 10 - 20 ม. ทรงพุ่มรูปกรวย ผิวมีสีน้ำตาล

ใบ ใบเดี่ยว เรียงเวียนสลับเป็นกลุ่มตามปลายกิ่ง แผ่นใบรูปรี รูป
ขอบขนาน หรือรูปหอกแกมรูปขอบขนาน ปลายเรียวแหลม โคนใบสอบ
ขอบใบเรียบ

ดอก สีขาวนวลถึงเหลือง ออกตามง่ามใบใกล้ปลายกิ่ง กลีบเลี้ยง
ค่อนข้างกลม กลีบดอกรูปไข่กลับหรือรูปวงกลม เกสรเพศผู้จำนวนมากเชื่อม
กันใกล้โคน ออกดอกในช่วงเดือนกุมภาพันธ์ - มีนาคม

ผล กลมถึงรี ร่องรับด้วยกลีบเลี้ยงหนา เมล็ด มีเมล็ด 2 - 4 เมล็ด
ผลแก่ในช่วงเดือน กันยายน - ธันวาคม

ประโยชน์

เมล็ด ใช้บำรุงโลหิต **ไม้** ใช้ก่อสร้าง

สำรวจที่ จ.สงขลา จ.สตูล

** สถานภาพ เป็นที่พืชหายาก

105



อพ.สช. - สกอ. เจริญชัยภาคใต้ตอนล่าง
เขตหนองสา

พริก

106



อพ.สท. - สกอ. เจริญชัยภาคใต้ตอนล่าง



สุพร เกื้อพิทักษ์ และ มูฮำหมัดตายุดิน บาสะคีรี

BIGNONIACEAE

เพกา

Oroxylum indicum (L.) Kurz

ชื่อสามัญ Broken bones tree Midnight horror, Indian trumpet flower

ชื่อท้องถิ่น เพกา แปกอ แปกกา

ลักษณะทางพฤกษศาสตร์ เป็นไม้ยืนต้นขนาดกลาง

ต้น สูง 10-15 ม. เปลือกไม้ค่อนข้างเรียบ สีขาวถึงเทาอ่อน

ใบ ใบประกอบแบบขนนกสามชั้น เรียงตรงกันข้าม อยู่บริเวณปลายกิ่ง แผ่นใบย่อยรูปไข่ ผิวใบด้านบนมีสีเขียวเข้มกว่าด้านล่าง ขอบเป็นคลื่น ปลายใบตั้งแหลม โคนใบเบี้ยวถึงรูปหัวใจ ใบกว้าง 5 - 10 ซม. ยาว 12 - 14 ซม. เส้นใบแตกแบบขนนก เส้นกลางใบเห็นชัดเจน ใบอ่อนสีม่วงแกมเขียว ใบแก่มีสีเขียวเข้ม ก้านใบยาว 24-30 ซม.

ดอก ดอกช่อขนาดใหญ่ออกที่ปลายยอด สีนวลแถบเขียวโคนกลีบเป็นหลอดสีม่วงแดง กลีบดอกหนา ย่น กลีบด้านในสีเหลืองหรือสีครีม บานกลางคืนร่วงตอนเช้า

ผล ผลเป็นฝัก รูปแบนยาวคล้ายดาบ กว้าง 5-7 ซม. ยาว 50 - 100 ซม. ฝักอ่อนสีเขียวอ่อน ฝักแก่สีเขียวเข้มถึงน้ำตาล ภายในมีเมล็ดเรียงตามยาวของฝัก ลักษณะเมล็ดแบน และมีเยื่อบาง ๆ อยู่ล้อมรอบ

ประโยชน์

ส่วนต่างๆ ของต้นตั้งแต่ ราก เปลือกไม้ ฝัก ใบ และเมล็ด จัดเป็นสมุนไพร เรียกว่า “เพกาทั้ง 5” ใช้รักษาโรคต่างๆ หลายอย่าง **ยอด** ต้มหรือลวกรับประทานเป็นฝัก **ฝักอ่อน** นำมาเผาออกเปลือก เป็นฝักจิ้มน้ำพริกมีรสขม

สำรวจที่ จ.ยะลา จ.ปัตตานี จ.นราธิวาส จ.สตูล จ.สงขลา จ.ตรัง

107



อพ.สส. - สอ. เจริญวิทยาเขตเกษตรศาสตร์
เขตหนองคาย

มะขามคางคก



108



อ.พ.ส.ท. - ส.ท.อ. เจริญชัยภาคใต้ตอนล่าง



สุพรรณ เกื้อพิทักษ์

FABACEAE

มะขามคางคก

Cynometra cauliflora L.

ชื่อสามัญ Nam-nam.

ชื่อท้องถิ่น มะขามคางคก นัมนาม (ภาคใต้); อัมพวา, บูรานัม (ทั่วไป); นางอาย (กรุงเทพฯ)

ลักษณะพฤกษศาสตร์ เป็นไม้ยืนต้นขนาดกลาง

ต้น สูง 5-8 ม. แตกกิ่งในระดับต่ำใกล้พื้นดิน กิ่งมีขนาดใหญ่ 2 กิ่ง ลำต้นมีสีน้ำตาล ผิวเปลือกขรุขระ

ใบ เป็นใบประกอบแบบสองใบย่อย รูปรี เส้นกลางใบอยู่ด้านข้างของใบ ใบกว้าง 2-4.5 ซม. ยาว 5-10 ซม. ปลายใบมน มีรอยเว้าตื้น โคนใบเฉียง ขอบเรียบ

ดอก เป็นดอกช่อ บริเวณลำต้นโดยเฉพาะใกล้โคนต้น ดอกย่อยสีชมพูอ่อน มีขนาดเล็ก เส้นผ่าศูนย์กลางดอกประมาณ 0.4 ซม. กลีบเลี้ยงใหญ่เป็นกาบ 2 กลีบ กลีบดอก 5 กลีบ เกสรเพศผู้เห็นเด่นชัด เกสรเพศเมีย รังไข่อยู่เหนือวงกลีบ

ผล ผลมีสีเขียวคล้ายรูปไต กว้าง 3-5 ซม. ยาว 6-8 ซม. ผิวขรุขระ เป็นลอน ผลแตกออกเป็น 2 ซีก เนื้อหนาสีขาว นุ่ม รสหวานอมเปรี้ยว เมล็ดแบนใหญ่สีน้ำตาล

ประโยชน์

สรรพคุณทางยา

ใบ นำมาต้มดื่มแก้เบาหวาน หรือรับประทานผลแทนก็ได้

อื่นๆ ผลนำมารับประทาน

สำรวจที่ จ.สงขลา จ.ปัตตานี จ.ยะลา



มะม่วงหิมพานต์



110



อพ.สธ. - สกอ. เครือข่ายภาคใต้ตอนล่าง



สุพร เกื้อพิทักษ์

ANACARDIACEAE

มะม่วงหิมพานต์

Anacardium occidentale L.

ชื่อสามัญ

Cashew, Cashew nut

ชื่อท้องถิ่น

ยาร่วง หัวครก ยาโห้ย มะม่วงสีโท มะม่วงเล็ดล่อ
มะม่วงยางหุบ (ระนอง), กายี (ตรัง), ส้มม่วงทูนหน่วย
มะม่วงทูนหน่วย (สุราษฎร์ธานี), กะแตแก (นราธิวาส),
นายอ (ยะลา), ยาโงย ยาร่วง (ปัตตานี)

ลักษณะทางพฤกษศาสตร์

เป็นไม้ยืนต้นขนาดกลาง

ต้น สูง 10-12 ม. ต้นเดี่ยว สยายกิ่งก้านไม่สม่ำเสมอ

ใบ ใบจัดเรียงเป็นแบบเกลียว ผิวมันลื่น รูปโค้งจนถึงรูปไข่ ความยาว 4-22 ซม. และกว้าง 2-15 ซม. ขอบใบเรียบ

ดอก ยาว 26 ซม. ระยะเวลาดอกมีสีเขียวซีด จากนั้นจะเปลี่ยนเป็นแดงจัด มี 5 กลีบ ปลายแหลมเรียว ยาว 7-15 มม.

ผล เปลือกแข็งเมล็ดเดี่ยว รูปไต สีน้ำตาลปนเทา ติดอยู่ด้านล่างฐานรองดอกที่ขยายใหญ่ อวบน้ำ รูปประฆังขั่ว มีกลิ่นหอม รับประทานได้

เมล็ด มี 1 เมล็ด รูปไต รับประทานได้

ประโยชน์

น้ำเม็ดมะม่วงหิมพานต์อุดมไปด้วยธาตุทองแดง จึงช่วยบำรุงเส้น - ผมห และผิวหนังได้เป็นอย่างดี ช่วยลดความเสี่ยงของการเกิดโรคหัวใจ และหลอดเลือด

สำรวจที่ จ.ปัตตานี จ.ยะลา จ.นราธิวาส จ.สงขลา จ.สตูล



ลองกองป่า

112



อพ.ส. - สกอ. เติร์ฮอช่ามาจากใต้ตอนล่าง



หมู่บ้านตาดยุดิน บำระคีรี

MELIACEAE

ลองกองป่า

Lansium parasiticum (Osbeck) K.C.Sahni & Bennet

ชื่อสามัญ -

ชื่อท้องถิ่น ลองกองป่า ลูฏู ดูฏู

ลักษณะทางพฤกษศาสตร์ เป็นไม้ยืนต้นขนาดกลาง

ต้น สูง 7-10 ม. เปลือกไม้เรียบ ลำต้นสีเทา มีน้ำยางสีขาว

ใบ ใบประกอบแบบขนนก เรียงแบบสลับ ใบย่อยรูปหอกกลับ ผิวใบเรียบ ขอบใบเป็นคลื่น ปลายใบติ่งแหลม โคนใบเรียวแหลม ใบกว้าง 7-10 ซม. ยาว 20-30 ซม. เส้นใบแตกแบบขนนก เส้นกลางใบเห็นชัดเจน ก้านใบยาว 1-2 ซม. ก้านใบย่อยมีต่อมบวมที่โคนก้านใบ

ดอก เป็นช่อขนาดเล็ก ออกบริเวณกิ่งหรือลำต้น สีเหลืองนวล

ผล ผลออกเป็นช่อคล้ายกับกลางสาต หรือลองกอง แต่มีขนาดใหญ่กว่า ผลอ่อนสีเขียวอ่อน ผลสุกสีเหลืองนวล เปลือกหนาแข็ง เมื่อแกะเปลือกไม่มียาง เนื้อในกลิ่นหอม ฉ่ำน้ำ มีเมล็ดมากและขนาดใหญ่ เมล็ดรูปรีสีเขียวมีเยื่อหุ้มเมล็ด เป็นเมือก

ประโยชน์

ผลสุก รสเปรี้ยวอมหวาน กินเป็นผลไม้

สำรวจที่ จ.ยะลา จ.ปัตตานี

113



อพ.สท. - สทอ. เครือข่ายภาคใต้ตอนล่าง
เขตหนองคาย

ละไมป่า

114



แหล่งเอตเตงป่าแกเลาะอูเตง . อบข - . อช. พ. ๑



ผู้จัดทำ: ตายุดิน . ปาระคีรี

PHYLLANTHACEAE

ละไมป่า

Baccaurea motleyana (Müll.Arg.) Müll.Arg.

ชื่อสามัญ -

ชื่อท้องถิ่น ละไมป่า รามา

ลักษณะทางพฤกษศาสตร์ เป็นไม้ยืนต้น ขนาดกลางถึงใหญ่

ต้น สูง 10-15 ม. เปลือกไม้แตกเป็นสะเก็ดเล็กน้อย สีน้ำตาล

ใบ ใบเดี่ยว รูปไข่กลับหรือรูปรี เรียงเวียนสลับ ที่ปลายยอดมีหูใบ แผ่นใบมีขนปกคลุมทั่วใบ ขอบใบเป็นคลื่นเล็กน้อย ปลายใบแหลมตั้ง โคนใบสอบเรียว ใบกว้าง 13-18 ซม. ยาว 20-30 ซม. เส้นใบแตกแบบร่างแห เส้นกลางใบเห็นชัดเจน ใบอ่อนสีเขียวแววเป็นมัน ใบแก่สีเขียวเข้ม ก้านใบยาว 2-5 ซม.

ดอก ดอกช่อกระจุก ขนาดเล็ก ออกตามกิ่งและปลายยอด ดอกมีสีขาวนวลเหลือง ช่อดอกยาว 30-40 ซม.

ผล ออกเป็นช่อ ผลขนาดกลาง ทรงกลมรี ปลายผลมีติ่งแหลมสั้น กว้าง 2 -3 ซม. ยาว 2.5 - 3 ซม. ผลอ่อนมีสีขาวเหลือง ผลสุกมีสีเหลืองนวล เปลือกผลเรียบหนา ใน 1 ผลมี 2-3 เมล็ด เนื้อผลสีขาวเหลืองอ่อน เนื้อในน้ำ น้ํา เมล็ดมีเยื่อหุ้ม

ประโยชน์

เป็นผลไม้ ผลสุกมีรสเปรี้ยวอมหวาน

สำรวจที่ จ.ยะลา จ.ปัตตานี

115



อพ.สช. - สกอ. เครือข่ายภาคใต้ตอนล่าง
เขตตอนล่าง

ลั้งแข



116



อพ.สธ. - สกอ. เทรื้อช้ำอากาศใต้ตอผลาง



หมู่บ้านมัตตายุติน บาสะคีรี



ส้มแขก



118



อพ.สธ. - สกอ. เทรื่อข่ายภาคใต้ตอนล่าง



สุพรรณ เกื้อพิทักษ์ และ มูฮำหมัดตามุดิน บาฮะดี

CLUSIACEAE

ส้มแขก

Garcinia atroviridis Griff. ex T.Anderson

ชื่อสามัญ

Brindle berry , Assam fruit

ชื่อท้องถิ่น

ส้มแขก ส้มมะวน ส้มพะงุน ส้มมะอัน ลูโซ

ลักษณะทางพฤกษศาสตร์

เป็นไม้ยืนต้นขนาดกลาง

ต้น สูง 4-6 ม. เปลือกมีสีน้ำตาลดำคล้ายต้นชะมวง มียางสีเหลือง
ใบ ใบเดี่ยวเรียงตรงข้ามเป็นคู่ แผ่นใบหนาเหนียวเป็นมันเรียบ ใบรูปขอบขนาน ผิวใบเรียบเป็นมันทั้งสองด้าน ขอบใบเรียบ ปลายใบแหลม ใบแคบค่อนข้างยาว ใบกว้าง 5-7 ซม. ยาว 17 - 12 ซม. เส้นใบแตกแบบขนนก เส้นกลางใบเห็นชัดเจน ใบอ่อนมีสีน้ำตาลอมแดง ใบแก่มีสีเขียว ก้านใบยาว 1-1.5 ซม.

ดอก ดอกเดี่ยว ขนาดกลาง ออกบริเวณปลายกิ่ง มีกลีบเลี้ยง 4 กลีบ ดอกด้านนอกสีขาว ด้านในสีแดง ก้านดอกยาว 0.3 - 1.7 ซม. มีเกสรเพศผู้เรียงเป็นวงอยู่บนฐานรองดอก ดอกเพศเมียเป็นดอกเดี่ยวมีขนาดเล็กกว่าดอกตัวผู้

ผล ผลเดี่ยวค่อนข้างกลม เปลือกผลเป็นร่องตามแนวขั้วไปยังปลายผลมี 8-10 ร่อง ที่ขั้วผลมีกลีบเลี้ยงติดอยู่ 2 ชั้นๆ ละ 4 กลีบ ทั้งสองชั้นเรียงสลับกัน ก้านใบยาวประมาณ 2 ซม. ผลอ่อนมีสีเขียว เมื่อสุกเป็นสีเหลือง เนื้อในน้ำนม เมล็ดแข็งมี 2-3 เมล็ดต่อผล ภายในเมล็ดมีใบเลี้ยงอวบหนา

ประโยชน์

ยอด นำมารับประทานเป็นผัก **ผลอ่อน** นำมาทำเป็นอาหาร เมื่อสุกมีรสเปรี้ยว สามารถรับประทานแบบสดหรือหั่นตากแห้ง ใช้ปรุงอาหาร มีรสเปรี้ยว ใช้แทนมะขามหรือมะนาวได้ ทำเป็นเครื่องดื่มลดความอ้วน

สำรวจที่ จ.ยะลา จ.นราธิวาส จ.ปัตตานี

119



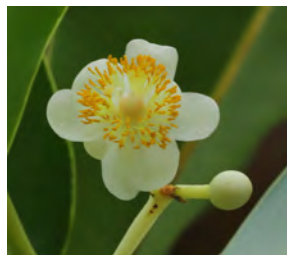
อพ.สท. - สทอ. เครือข่ายข้อมูลทางพฤกษศาสตร์แห่งประเทศไทย

สว้อยกี

120



อพ.สท. - สทอ. เจริญด้วยภาคใต้ตอนล่าง



สุพรรณ เกื้อพิทักษ์

CALOPHYLLACEAE

สร้อยยี่

Mammea siamensis T.Anderson

ชื่อสามัญ -

ชื่อท้องถิ่น สร้อยยี่ (ภาคใต้) สารยี่ (ทั่วไป) สารยี่แนน (เชียงใหม่)

ลักษณะทางพฤกษศาสตร์ เป็นไม้ยืนต้นขนาดกลางถึงขนาดใหญ่

ต้น สูง 10 - 24 ม. ทรงพุ่มรูปทรงไข่ เปลือกต้นมีสีเทา แตกเป็นสะเก็ด

ใบ ใบเดี่ยว ออกตรงข้ามสลับตั้งฉาก รูปหอกกลับถึงไข่กลับ กว้าง 4.5- 8.0 ซม. ยาว 8.5-12.0 ซม. ปลายใบแหลม โคนสอบเรียวแหลม ขอบใบเรียบ ใบแก่เขียวเข้ม เนื้อใบเหนียวและหนา

ดอก ออกเป็นช่อขนาดใหญ่บนกิ่งเหนือรอยแผลใบ ช่อดอกแยกแขนง ในช่อหนึ่งมีดอกประมาณ 3 - 6 ดอก ดอกมีขนาดเส้นผ่านศูนย์กลางประมาณ 4-6 ซม. ก้านช่อดอกมีขน ยาว 2-4 ซม. ดอกย่อยสีเหลืองอมเขียว หรือสีเขียว มีกลิ่นหอม กลีบดอกห้อยลง ปลายเรียวแหลม กลีบดอกมีขนาดยาวประมาณ 5-8.5 ซม. และกว้างประมาณ 0.5-1.5 ซม.

ผล ออกเป็นผลกลุ่มมีประมาณ 4 - 12 ผล ผลมีลักษณะเป็นรูปไข่ มีขนาดยาว 1.5-2.5 ซม. กว้าง 1-1.5 ซม. ก้านช่อผลยาว 2-2.5 ซม. ก้านผลยาว 1.3-2 ซม. ผลเป็นสีเขียวเข้ม เมื่อแก่แล้วจะเปลี่ยนเป็นสีดำ ภายในผลมีเมล็ดลักษณะรูปไข่แบน สีน้ำตาล ประมาณ 2-12 เมล็ด

ประโยชน์

สรรพคุณทางยา

ดอก บำรุงหัวใจ บำรุงประสาท ลดไข้ แก้วเวียนหน้ามืด ใจสั่น ตาลาย ชูกำลัง **ใบ** ขับปัสสาวะ บรรเทาอาการปวดตามข้อ **ผลสุก** บำรุงหัวใจ ช่วยขยายหลอดเลือด อื่นๆ ปลูกเป็นไม้ประดับ ดอกตูมใช้ย้อมผ้าไหมให้สีแดง และไม้ใช้ทำเครื่องเรือน

สำรวจที่ จ.สงขลา

121



อพ.สช. - สกย. เรืออู่เตาเผาได้ตอนเช้า

สาละลังกา

122



เลขทะเบียนภาคใต้ตอนล่าง
อ.พ.ส. - สกอ. เจริญวิทยาภาคใต้ตอนล่าง



สุพรรณ เกื้อพิทักษ์

LECYTHIDACEAE

สาละลังกา

Couropita guianensis Aubl.

ชื่อสามัญ Cannon-ball tree.

ชื่อท้องถิ่น สาละลังกา (กรุงเทพฯ) ลูกปืนใหญ่ (ชลบุรี)

ลักษณะทางพฤกษศาสตร์ เป็นไม้ยืนต้นขนาดกลาง

ต้น สูง 4 - 15 ม. เปลือกต้นมีสีน้ำตาลแกมเทา แตกเป็นร่องและสะเก็ด

ใบ เป็นใบเดี่ยวเรียงเวียนรอบที่ปลายกิ่ง มักทั้งใบบริเวณปลายกิ่งเป็นช่อ ใบดกทึบหนาแน่น ใบรูปไข่แกมรูปขอบขนาน กว้าง 2.5 - 6.5 ซม. ยาว 10-120 ซม. ปลายใบแหลม โคนสอบ ขอบใบเรียบ

ดอก เป็นดอกช่อออกตามลำต้นหรือกิ่ง ยาว 40-120 ซม. ปลายช่ออ่อนโน้มลง กลีบเลี้ยง 6 กลีบ ขอบกลีบมน กลีบดอก 6 กลีบ รูปไข่กลับตรงกลางนูนมีขนสั้นๆ สีเหลืองคลุมอยู่ เกสรตัวผู้มีจำนวนมากเป็นเส้นยาวมีสีชมพูอมเหลือง ดอกสีชมพูอมน้ำตาลอ่อน มีกลิ่นหอม

ผล ผลรูปกลมรีขนาด 15-20 ซม. เปลือกแข็งและหนา มีสีน้ำตาล เมล็ดจำนวนมาก

ประโยชน์

สรรพคุณทางยา

ยาง ใช้เป็นยาสมานแผล ยาห้ามเลือด ใช้แก้โรคผิวหนัง ตุ่มพุพอง โรคซิฟิลิส โกลโนเรีย วัณโรค โรคท้องร่วง บิด โรคหูอักเสบ ผล ใช้แก้โรคท้องเสีย ท้องร่วง อื่นๆ ปลูกเป็นไม้ประดับ

วัฒนธรรม ต้นสาละเป็นต้นไม้มงคลในพระพุทธศาสนาซึ่งชาวศรีลังกาเห็นว่าดอกมีลักษณะสวย และมีกลิ่นหอมจึงนำไปถวายพระ อีกทั้งนิยมปลูกภายในวัดมากกว่าตามอาคารบ้านเรือน

สำรวจที่ จ.สงขลา

123



อ.พ.ศ. - อ.พ.ศ. - อ.พ.ศ. - อ.พ.ศ. - อ.พ.ศ. - อ.พ.ศ. - อ.พ.ศ. - อ.พ.ศ. - อ.พ.ศ. - อ.พ.ศ.

FABACEAE

โสกเหลือง (ศรียะลา)

Sacara thaipingensis Prain

ชื่อสามัญ -

ชื่อท้องถิ่น โสกเหลือง (ศรียะลา) โสกป่า โสกน้ำ โสใหญ่

ลักษณะทางพฤกษศาสตร์ เป็นไม้ยืนต้นขนาดกลาง

ต้น ไม้ต้น สูง 5 - 15 ม.

ใบ ใบประกอบรูปขนนก ออกสลับใบย่อย 4 – 8 คู่ แผ่นใบย่อยรูปทรงไข่ หรือรูปใบหอกแกมขอบขนาน กว้าง 3–9 ซม. ยาว 7– 32 ซม. ปลายแหลม หรือเรียวแหลมโคนสอบ

ดอก ดอกเป็นช่อออกตามปลายกิ่งและลำต้น สีเหลือง มีกลิ่นหอม ออกดอกในช่วงเดือนมกราคม - เมษายน

ผล ผลเป็นฝักแบน กว้าง 3.5–8 ซม. ยาว 15 – 40 ซม.

ประโยชน์

ดอกสวยงาม ปลูกเป็นไม้ประดับ

สำรวจที่ จ.ยะลา

(เป็นพันธุ์ไม้พระราชทาน เพื่อปลูกเป็นไม้มงคลจังหวัดยะลา)

125



อพ.สท. - สทอ. เจริญชัยเดชาภิบาล
ภาพถ่ายโดยคุณสุวิมล

กระซิก

126



อพ.สท. - สทอ. เจริญอายุภาคใต้ตอนล่าง



สุพรรณ เกื้อพิทักษ์

กระดังงาไทย

128



อ.พ.ส.ช. - ส.ก.อ. เทร็ดอายุภาคใต้ตอนล่าง
น.ช.พ.อ.เด.น.ภาคใต้ตอนล่าง



สุพรรณ เกื้อพิทักษ์

ANNONACEAE

กระดังงาไทย

Cananga odorata (Lam.) Hook. f. & Thomson

ชื่อสามัญ Cananga tree, Ylang-ylang tree

ชื่อท้องถิ่น กระดังงาไทย กระดังงาป่า

ลักษณะทางพฤกษศาสตร์ เป็นไม้ยืนต้นขนาดใหญ่

ต้น ต้นมีขนาดกลางถึงขนาดใหญ่ ลำต้นตั้งตรง สูง 15-20 ม.

ใบ ใบเดี่ยวมีสีเขียวอ่อน ออกแบบเรียงสลับ ในลักษณะห้อยลง
ลักษณะของใบเป็นรูปขอบขนาน ปลายใบแหลมหรือมีติ่งแหลม

ดอก ช่อขนาดใหญ่บนกิ่งเหนือรอยแผลใบ ช่อดอกแยกแขนง ใน
ช่อหนึ่งมีดอกประมาณ 3-6 ดอก ดอกมีขนาดเส้นผ่านศูนย์กลางประมาณ 4-
6 ซม.

ผล ผลกลุ่ม มีประมาณ 4-12 ผล ผลมีลักษณะเป็นรูปไข่ มีขนาด
ยาวประมาณ 1.5 - 2.5 ซม. และกว้างประมาณ 1 - 1.5 ซม. ก้านช่อผลยาว
ประมาณ 2 - 2.5 ซม.

ประโยชน์

สรรพคุณทางยา

เปลือกต้น ช่วยในการแก้อาการท้องเสีย และขับปัสสาวะ รวมถึง
ปัสสาวะพิการ ให้รสฝาดเย็น **เนื้อไม้** ช่วยแก้อาการปัสสาวะพิการ และช่วย
ขับปัสสาวะ ให้รส ขมเย็น **ดอก** บำรุงหัวใจให้แข็งแรง ตลอดจนบำรุงธาตุ
และบำรุงโลหิต ให้รสหอมสุขุม

สำรวจที่ จ.สงขลา

129



อ.พ.ศ. - ศ.พ.ศ. - ศ.พ.ศ. - ศ.พ.ศ. - ศ.พ.ศ. - ศ.พ.ศ. - ศ.พ.ศ. - ศ.พ.ศ. - ศ.พ.ศ. - ศ.พ.ศ.

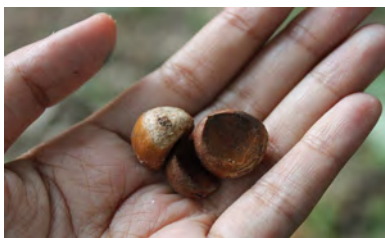
ก่อข้าว



130



อ.พ.ศ. - สก.อ. เทรื่อช่ายภาคใต้ตอนล่าง



มูฮำหมัดตายุดิน บาอะคีรี



FAGACEAE

ก่อข้าว

Castanopsis inermis (Lindl.) Benth. & Hook. f.

ชื่อสามัญ -

ชื่อท้องถิ่น ก่อข้าว ก่อตาหมู บราแง

ลักษณะทางพฤกษศาสตร์ เป็นไม้ยืนต้นขนาดใหญ่

ต้น สูง 15-20 ม. เปลือกไม้ค่อนข้างเรียบสีเทา มีตุ่มเกล็ดเล็กน้อย
ใบ ใบเดี่ยว เรียงเวียนสลับ แผ่นใบปกคลุมด้วยเกล็ดเล็ก ๆ รูปไข่หรือรูปรี ผิวใบเรียบเป็นมันทั้งสองด้าน ขอบใบเป็นคลื่นเล็กน้อย ปลายใบ - แแหลม โคนใบมน ใบกว้าง 9 -12 ซม. ยาว 20-25 ซม. เส้นใบแตกแบบร่างแห เส้นกลางใบนูนเห็นชัดเจน ใบอ่อนสีแดงม่วง ใบแก่สีเขียวเข้ม ก้านใบยาว 0.5 -0.8 ซม.

ดอก เป็นช่อ ดอกแยกเพศ มีขนาดเล็ก ติดดอกช่วงเดือนมีนาคม - เมษายน

ผล มีเปลือกแข็งหุ้มไม่สมมาตร ผลมีขนสีเหลือง 1 ผลมี 2-3 เมล็ด ผลแก่สีน้ำตาล

ประโยชน์

เมล็ดนำมาคั่ว รับประทานรสชาติคล้ายเกาลัด

สำรวจที่ จ.ยะลา จ.ปัตตานี

131



อพ.สช. - สกอ. เครือข่ายภาคใต้ตอนล่าง

ตะเคียนหินตาแมว



<http://www.dnp.go.th/botany/detail.aspx?words>

132



นางพื่อนแดงใต้ตอนล่าง
อ.พ.สช. - สกอ. เจริญชัยภาคใต้ตอนล่าง



สุพรรณ เกื้อพิทักษ์



สุพรรณ เกื้อพิทักษ์

DIPTEROCARPACEAE

ตะเคียนชันตาแมว

Neobalanocarpus heimii (King) P.S.Ashton

ชื่อสามัญ -

ชื่อท้องถิ่น ตะเคียนชันตาแมว ตะเคียนชัน จิงมาส

ลักษณะทางพฤกษศาสตร์ เป็นไม้ยืนต้นขนาดใหญ่

ต้น สูง 30 - 40 ม. เรือนยอดเป็นพุ่มทึบ ต้นตั้งตรง เปลือกมีสีน้ำตาลเข้ม ล่อนเป็นสะเก็ด ตกชั้นสีขาว

ใบ เป็นใบเดี่ยวเรียงสลับ แผ่นใบรูปหอกหรือรูปดาบ กว้าง 2 - 4 ซม. ยาว 8 - 15 ซม. ปลายแหลม โคนสอบ

ดอก ดอกสีขาว กลิ่นหอม ออกเป็นช่อตามง่ามใบ และปลายกิ่ง

ผล เป็นรูปขอบขนาน ปลายโค้ง กว้าง 1.5 ซม. ยาว 5 - 7 ซม. มีกลีบเป็นกระทง 5 พู หุ้มเนบอยู่ประมาณ 1 ใน 4 ของผล

ประโยชน์

เนื้อไม้ทนทานแข็งแรง ใช้ในการสร้างบ้าน ทำเรือ สะพาน วงกบ ประตู หน้าต่าง เสา ชันใช้ผสมน้ำมันทาไม้ และน้ำมันขัดเงาอย่างดี

สำรวจที่ จ.ยะลา จ.นราธิวาส

(เป็นพันธุ์ไม้พระราชทานเพื่อปลูกเป็นไม้มงคลจังหวัดนราธิวาส)

133



อพ.สช. - สอช. เจริญเติบโตได้ดีในดินที่ชุ่มชื้น

DIPTEROCARPACEAE

ตะเคียนทอง

Hopea odorata Roxb.

ชื่อสามัญ Iron wood

ชื่อท้องถิ่น ตะเคียนทอง โกกี้ แคน จะเคียน ตะเคียนใหญ่

ลักษณะทางพฤกษศาสตร์ เป็นไม้ยืนต้นขนาดใหญ่

ต้น สูง 20-40 ม. ลำต้นตั้งตรง เปลือกสีน้ำตาลคล้ำถึงดำและแตกเป็นสะเก็ด มีชั้นสีเหลือง เกาะตามเปลือกทั่วไป เรือนยอดหนาทึบ

ใบ ใบเดี่ยว กว้าง 3-6 ซม. ยาว 10-14 ซม. ปลายใบแหลม โคนใบมน เรียงสลับรูปทรงไข่แกมรูปหอก ท้องใบจะมีตุ่มอยู่ตามง่ามแขนงใบ

ดอก เล็กสีขาว หรือเหลืองอ่อน ออกเป็นช่อตามง่าม ใบปึกยาว 2 ปีค ปีกสั้น 3 ปีก ออกดอกในช่วงเดือนเดือนมกราคม – มีนาคม

ผล ผลแก่ออกในช่วงเดือนมีนาคม – เมษายน

ประโยชน์

เนื้อไม้ มีความทนทาน ไลกบตบแต่งและชักเงาได้ดี ใช้ประโยชน์ได้อย่างกว้างขวาง ใช้ทำบ้านเรือน สะพาน ทำเรือ วงกบประตู หน้าต่าง **ชัน** ใช้ผสมน้ำมันทาไม้ ทำน้ำมัน ชักเงา ใช้ยาเรือ

สำรวจที่ จ.ปัตตานี

(เป็นพันธุ์ไม้พระราชทานเพื่อปลูกเป็นมงคลประจำจังหวัดปัตตานี)

135



อพ.สธ. - สกอ. เจริญชัยมงคลได้ดัดแปลง
และทบทวนค่า

เพียง



136



อพ.สท. - สกอ. เครือข่ายภาคใต้ตอนล่าง



สุพรรณ เกื้อพิทักษ์



พระเจ้าห้าพระองค์



138



อ.พ.ศ. - สก.อ. เกร็ดข่ายภาคใต้ตอนล่าง



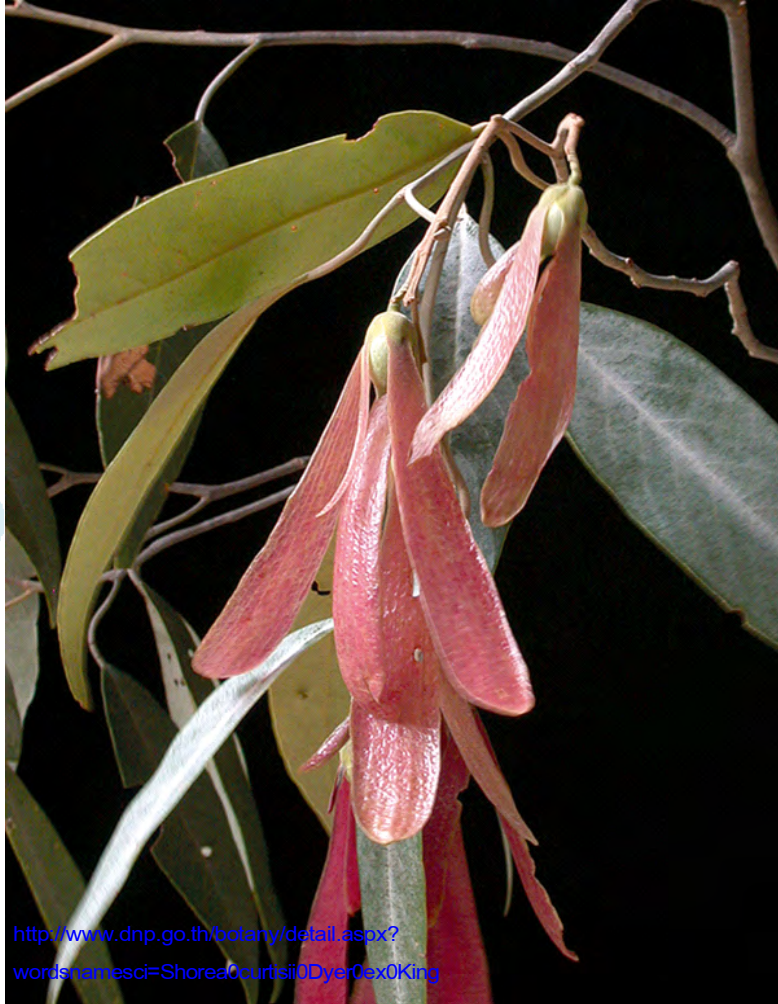
สุพรรณ เกื้อพิทักษ์

स्याเหลือ้ง

142



สงขลาตอนใต้ ปะทิวเขาโต๊ะเตี้ย อ.บง - อ.ส. พ.ศ. ๒๕๓๖



<http://www.dnp.go.th/botany/detail.aspx?wordnamesci=ShoreaCurtisii%Dyer%0x0King>



สะเดาเทียม



144



แมลงที่อันตรายต่อต้นไม้ - อเนก - อช.พ.อ.



สุพร เกื้อพิทักษ์



MELIACEAE

สะเดาเทียม

Azadirachta excelsa (Jack) Jacobs

ชื่อสามัญ -

ชื่อท้องถิ่น สะเดาเทียม เทียม สะเดาช้าง

ลักษณะทางพฤกษศาสตร์ เป็นไม้ต้นขนาดใหญ่

ต้น สูง 30 - 40 ม. เปลือกเรียบเมื่ออายุยังน้อย เมื่ออายุมากขึ้น เปลือกจะแตกลอนเป็นแผ่น

ใบ ใบประกอบรูปขนนก ก้านใบยาว 20-60 ซม. เรียงสลับกันเป็นกระจุกที่ปลายกิ่ง ใบย่อยเยื้องสลับกันเล็กน้อย จำนวน 7-11 คู่ แผ่นใบย่อยรูปไข่ กว้าง 3-4 ซม. ยาว 5 - 8 ซม. ปลายแหลมโคนสอบ ใบสีเขียวอ่อน

ดอก ออกรวมเป็นช่อตามง่ามใบ มีสีขาว หรือสีเขียวอ่อน จะออกดอกในช่วงเดือนมีนาคม

ผล รูปทรงไข่ เมื่อแก่สีเหลือง เนื้อในเมล็ดมีกลิ่นแรง มีเมล็ดเดี่ยว ผลจะแก่ในช่วงเดือนพฤษภาคม - มิถุนายน

ประโยชน์

สรรพคุณทางยา

เปลือก ต้มทำยาแก้บิด หรือท้องร่วง

เนื้อไม้ ใช้ทำเครื่องเรือน เครื่องแกะสลัก ดอกอ่อน รับประทานได้ **เมล็ด** นำมาสกัดสารทำยาฆ่าแมลง

สำรวจที่ จ.สงขลา จ.ตรัง จ.ยะลา จ.ปัตตานี จ.นราธิวาส

(เป็นพันธุ์ไม้พระราชทานเพื่อปลูกเป็นไม้มงคลจังหวัดสงขลา)

145



อพ.สธ. - .ธษ.พ
เบตงตอนใต้เบตง .ธษ.พ

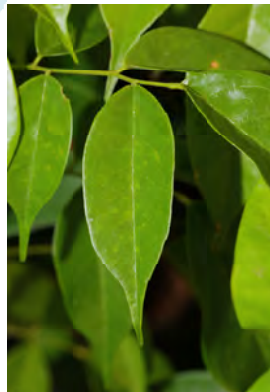
หทัยเขา



146



แหล่งแพร่ระบาดได้แก่ป่าดิบชื้น - อ.บข. - อ.บข. - อ.บข.



สุ่มป่าหิมิตตายุติน ปายะคีรี



FABACEAE

หยีเขา

Dialium indum L.

ชื่อสามัญ Tamarind plum

ชื่อท้องถิ่น หยีเขา กายี่

ลักษณะทางพฤกษศาสตร์ เป็นไม้ยืนต้นขนาดใหญ่

ต้น สูง 15 - 25 ม. เรือนยอดเป็นทรงพุ่ม แตกกิ่งก้านขนาดใหญ่ เปลือกนอกเรียบถึงแตกเป็นสะเก็ดเล็กน้อย

ใบ ประกอบแบบขนนก ปลายคี่ ใบย่อยประมาณ 7 ใบ เรียงแบบ สลับเกือบตรงข้ามกัน แผ่นใบบาง รูปใบขอบขนานถึงรูปรี ผิวใบมีขน ท้อง ใบขอบใบเรียบ ปลายใบแหลม โคนใบมน ใบกว้าง 3 - 4 ซม. ยาว 6-7 ซม. เส้นใบแตกแบบขนนก เส้นกลางใบเห็นชัดเจน ใบอ่อนมีสีเขียวอ่อน หรือ เหลือง ใบแก่มีสีเขียว

ดอก เป็นช่อแยกแขนงขนาดเล็ก ออกตามปลายยอด มีสีขาวอม เหลือง ไม่มีกลีบดอก แต่มีกลีบเลี้ยง 5 กลีบ มีขนคล้ายกำมะหยี่

ผล รูปทรงกลม ผิวเปลือกสีดำ มีขนปกคลุมทั่วผล 1 ผล มี 1-2 เมล็ด เมล็ดขนาดเล็ก แข็ง กลมแบน

ประโยชน์

ผลสุกรสเปรี้ยวอมหวาน นำมารับประทานผลสด หรือฉาบน้ำตาล กวนปรุงรส ต่างๆ ทำเป็นอาหารขบเคี้ยว

สำรวจที่ จ.ยะลา จ.ปัตตานี

147



อ.พศ. - พศ. ๒๕๖๓
ศูนย์วิจัยและพัฒนาการเกษตร
ปัตตานี



สุพร เกื้อพิทักษ์

รวบรวมโดย

ผศ.นฤกุล ชื่นพิทักษ์ มหาวิทยาลัยหาดใหญ่

ดร.บุญสิทธิ์ ไชยชนะ มหาวิทยาลัยราชภัฏยะลา

ดร.สุวรรณี พรหมศิริ มหาวิทยาลัยราชภัฏสงขลา

นายมุฮัมมัดตายุดีน บาสะคีรี มหาวิทยาลัยราชภัฏยะลา

นายวรัญญู แก้วทอง วิทยาลัยชุมชนยะลา

นายสุพร เกื้อพิทักษ์ มหาวิทยาลัยสงขลานครินทร์



รวบรวมโดย

ผศ.นฤกุล ชื่นพิทักษ์ มหาวิทยาลัยหาดใหญ่

ดร.บุญสิทธิ์ ไชยชนะ มหาวิทยาลัยราชภัฏยะลา

ดร.สุวรรณี พรหมศิริ มหาวิทยาลัยราชภัฏสงขลา

นายมุฮัมมัดตายุดีน บาสะคีรี มหาวิทยาลัยราชภัฏยะลา

นายวรัญญู แก้วทอง วิทยาลัยชุมชนยะลา

นายสุพร เกื้อพิทักษ์ มหาวิทยาลัยสงขลานครินทร์

